



PROGNOZA ODDZIAŁYWANIA
NA ŚRODOWISKO
USTALEŃ

*miejscowego planu zagospodarowania przestrzennego
dla terenów położonych w obrębach: Brzozie, Jajkowo, Janówko,
Małe Leżno, Mały Głęбочek, Sugajno, Świecie, Trepki, Wielki
Głęбочek, Wielkie Leżno, Zembrze, Gmina Brzozie*

Autor: mgr inż. Marta Wiśniewska

Marta Wiśniewska

SPIS TREŚCI:

1. Przedmiot opracowania
2. Cel i zakres pracy
3. Podstawy prawne i materiały wyjściowe
4. Metody zastosowane przy sporządzaniu prognozy
5. Powiązania z innymi dokumentami
6. Istniejący stan środowiska oraz potencjalne zmiany tego stanu w przypadku braku realizacji projektowanego dokumentu
 - 6.1. Środowisko przyrodnicze
 - 6.2. Jakość środowiska i jego zagrożenia
 - 6.3. Flora i fauna
 - 6.4. Obszary prawnie chronione oraz formy ochrony przyrody
 - 6.5. Zagospodarowanie terenu
 - 6.6. Tendencje zmian w środowisku w przypadku braku zmiany mpzp
7. Opis projektowanego zagospodarowania
8. Ocena warunków zagospodarowania terenu określonych w projekcie mpzp wynikających z potrzeb ochrony środowiska
 - 8.1. Tworzenie warunków ochrony środowiska, w tym ochrona wód i gleby, powietrza, bioróżnorodności
 - 8.2. Ochrona walorów kulturowych i krajobrazowych
9. Ocena rozwiązań funkcjonalno-przestrzennych
 - 9.1. Zgodność z uwarunkowaniami określonymi w opracowaniu ekofizjograficznym
 - 9.2. Zgodności z przepisami prawa dotyczącymi ochrony środowiska
10. Ocena wpływu projektowanego zagospodarowania na środowisko przyrodnicze i zdrowie ludzi
11. Rozwiązania mające na celu zapobieganie, ograniczanie lub kompensację przyrodniczą negatywnych oddziaływań na środowisko
 - 11.1. Ochrona klimatu i adaptacja do zmian klimatu
 - 11.2. Realizacja celów środowiskowych dla jednolitych części wód
12. Przewidywane metody analizy skutków realizacji projektowanego dokumentu – częstotliwości jej przeprowadzania oraz rozwiązania alternatywne do projektu planu
13. Streszczenie sporządzone w języku niespecjalistycznym

1. PRZEDMIOT OPRACOWANIA

Przedmiotem oceny zawartej w niniejszej prognozie są ustalenia dla projektu miejscowego planu zagospodarowania przestrzennego dla terenów położonych w obrębach: Brzozie, Jajkowo, Janówko, Małe Leżno, Mały Głębozec, Sugajno, Świecie, Trepki, Wielki Głębozec, Wielkie Leżno, Zembrze, Gmina Brzozie, zgodnie z Uchwałą Nr X/70/2025 Rady Gminy Brzozie z dnia 28 kwietnia 2025 r. zmienioną uchwałą nr XVII/118/2026 r. Rady Gminy Brzozie z dnia 4 lutego 2026 r. w sprawie zmiany uchwały nr X/70/2025 Rady Gminy Brzozie z dnia 28 kwietnia 2025 r. dotyczącej sporządzenia miejscowego planu zagospodarowania przestrzennego dla terenów położonych w obrębach: Brzozie, Jajkowo, Janówko, Małe Leżno, Mały Głębozec, Sugajno, Świecie, Trepki, Wielki Głębozec, Wielkie Leżno, Zembrze, Gmina Brzozie.

Na części w/w terenu obowiązuje mpzp, przyjęty:

- 1) Uchwałą nr XXXV/260/2023 Rady Gminy Brzozie z dnia 1 marca 2023 r. w sprawie miejscowego planu zagospodarowania przestrzennego dla terenów położonych w obrębie Jajkowo, Gmina Brzozie, (Dz. Urz. Woj. Kuj.-Pom., poz. 1748 z dnia 8 marca 2023 r.).
- 2) Uchwałą nr XXIII/114/2005 Rady Gminy Brzozie z dnia 30 maja 2005 r. w sprawie miejscowego planu zagospodarowania przestrzennego Gminy Brzozie, (Dz. Urz. Woj. Kuj.-Pom., Nr 99, poz. 1779 z dnia 18 sierpnia 2005 r.).

Potrzeba przystąpienia do sporządzenia miejscowego planu zagospodarowania przestrzennego terenu wynika z potrzeby otworzenia nowych możliwości inwestycyjnych na terenach już zainwestowanych i dotychczas niezainwestowanych, konieczności dostosowania planowanego zagospodarowania terenu do zmieniających się potrzeb przedsiębiorstw zlokalizowanych na terenie objętym opracowaniem, konieczności dostosowania zapisów dotyczących obsługi komunikacyjnej w/w terenu, wprowadzenia ochrony obszarów i obiektów podlegających ochronie na podstawie przepisów odrębnych, w tym ochrony środowiska naturalnego i ochrony dziedzictwa kulturowego.

Podstawę prawną prognozy oddziaływania na środowisko ustaleń tegoż Planu stanowi ustawa z dnia 27 marca 2003 r. o planowaniu i zagospodarowaniu przestrzennym (t. j. Dz. U. z 2024 r. poz. 1130 z późn. zm.) oraz ustawa z dnia 3 października 2008 r. o udostępnianiu informacji o środowisku i jego ochronie, udziale społeczeństwa w ochronie środowiska oraz o ocenach oddziaływania na środowisko (Dz. U. z 2024 r. poz. 1112 z późn. zm.).

2. CEL I ZAKRES PRACY

Celem prognozy jest określenie i ocena skutków dla środowiska przyrodniczego i zdrowia ludzi, które mogą wyniknąć ze projektowanego przeznaczenia części obszaru wsi Brzozie, objętego projektem **miejscowego planu zagospodarowania przestrzennego**.

Prognoza oddziaływania na środowisko do zmiany miejscowego planu zagospodarowania przestrzennego w ramach strategicznej oceny na środowisko – stosownie do stanu współczesnej wiedzy i metod oceny – obejmuje analizę uwarunkowań naturalnych i antropogenicznych ustaleń zmiany miejscowego planu zagospodarowania przestrzennego dla terenów położonych w gminie Brzozie, a także potencjalny wpływ na środowisko (możliwe przekształcenia) wynikający z realizacji ustaleń w/w planu.

Prognoza oddziaływania na środowisko została opracowana zgodnie z art. 51 ust. 2 Ustawy z dnia 3 października 2008 r. o udostępnianiu informacji o środowisku, jego ochronie, udziale społeczeństwa w ochronie środowiska oraz o ocenach oddziaływania na środowisko i zgodnie z powyższym artykułem zawiera, określa, analizuje i ocenia:

- informacje charakteryzujące projektowany dokument ze względu na jego zawartość, cel i powiązania z innymi dokumentami,
- informacje o stosowanych metodach sporządzania prognozy,
- propozycje dotyczące przewidywanych metod analizy skutków realizacji postanowień projektu z częstotliwością jej przeprowadzania,
- istniejący stan oraz potencjalne zmiany tego stanu w przypadku braku realizacji założeń projektowanego dokumentu,
- stan środowiska na obszarach objętych znaczącym oddziaływaniem,

- istniejące problemy ochrony środowiska istotne z punktu widzenia realizacji projektowanego dokumentu, w szczególności dotyczące obszarów podlegających ochronie na podstawie ustawy z dnia 16 kwietnia 2004 r. o ochronie przyrody,
- przewidywane znaczące oddziaływania, w tym oddziaływania bezpośrednie, pośrednie, wtórne, skumulowane, krótkoterminowe, średnioterminowe i długoterminowe, stałe i chwilowe oraz pozytywne i negatywne na środowisko i zdrowie ludzi,
- streszczenie w języku niespecjalistycznym.

Prognoza oddziaływania na środowisko do projektu **miejscowego planu zagospodarowania przestrzennego dla terenów położonych w obrębie Brzozie, Jajkowo, Janówko, Małe Leźno, Mały Głębozec, Sugajno, Świecie, Trepki, Wielki Głębozec, Wielkie Leźno, Zembrze, Gmina Brzozie**, składa się z części tekstowej i graficznej.

Zakres prognozy jest zgodny z warunkami określonymi przez Państwowego Powiatowego Inspektora Sanitarnego w Brodnicy oraz Regionalnego Dyrektora Ochrony Środowiska w Bydgoszczy. Ponadto w związku z koniecznością uzyskania niezbędnych opinii i uzgodnień oraz wyłożeniem projektu zmiany planu miejscowego wraz z niniejszą prognozą oddziaływania na środowisko do publicznego wglądu zainteresowani mogą składać uwagi i wnioski, które będą rozpatrywane.

3. PODSTAWY PRAWNE I MATERIAŁY WYJŚCIOWE

1. Ustawa z dnia 27 kwietnia 2001 r. – Prawo ochrony środowiska (t.j. Dz. U. z 2025 r., poz. 647 z późn. zm.).
2. Ustawa z dnia 3 października 2008 r. o udostępnianiu informacji o środowisku i jego ochronie, udziale społeczeństwa w ochronie środowiska oraz o ocenach oddziaływania na środowisko (t.j. Dz. U. 2024 r., poz. 1112 z późn. zm.),
3. Ustawa z dnia 16 kwietnia 2004 r. o ochronie przyrody (t.j. Dz. U. z 2024 r., poz. 1478 z późn. zm.),
4. Ustawa z dnia 3 lutego 1995 r. o ochronie gatunków rolnych i leśnych (t.j. Dz. U. 2024 r., poz. 82),
5. Ustawa z dnia 20 lipca 2017 r. – Prawo wodne (t.j. Dz. U. z 2025 r., poz. 960 z późn. zm.),
6. Ustawa z dnia 7 lipca 1994 r. - Prawo budowlane (t.j. Dz. U. z 2025 r. poz. 418 z późn. zm.),
7. Ustawa z dnia 23 lipca 2003 r. o ochronie zabytków i opiece nad zabytkami (t.j. Dz. U. z 2024 r., poz. 1292 z późn. zm.),
8. Ustawa z dnia 21 sierpnia 1997 r. o ochronie zwierząt (t.j. Dz. U. z 2023 r., poz. 1580 z późn. zm.),
9. Ustawa z dnia 27 marca 2003 r. o planowaniu i zagospodarowaniu przestrzennym (t.j. Dz. U. z 2024 r., poz. 1130 z późn. zm.),
10. Ustawa z dnia 8 marca 1990 r. o samorządzie gminnym (t.j. Dz. U. z 2025 r. poz. 1153 z późn. zm.),
11. Ustawa z dnia 13 września 1996 r. o utrzymaniu czystości i porządku w gminach (t.j. Dz. U. z 2025 r. poz. 733),
12. Ustawa z dnia 13 kwietnia 2007 r. o zapobieganiu szkodom w środowisku i ich naprawie (t.j. Dz. U. z 2020 r. poz. 2187),
13. Ustawa z dnia 9 czerwca 2011 r. Prawo geologiczne i górnicze (t.j. Dz. U. 2024 r. poz. 1290 z późn. zm.),
14. Ustawa z dnia 14 grudnia 2012 r. o odpadach (t.j. Dz. U. 2023 r. poz. 1587 z późn. zm.),
15. Ustawa z dnia 28 września 1991 r. o lasach (t.j. Dz. U. 2025 r. poz. 567 z późn. zm.),
16. Rozporządzenie Ministra Środowiska z dnia 9 września 2002 r. w sprawie opracowań ekofizjograficznych (Dz. U. z 2002 r. nr 155 poz. 1298),
17. Rozporządzenie Ministra Środowiska z dnia 14 czerwca 2007 r. w sprawie dopuszczalnych poziomów hałasu w środowisku (t.j. Dz. U. z 2014 r. poz. 112),
18. Rozporządzenie Rady Ministrów z dnia 10 września 2019 r. w sprawie przedsięwzięć mogących znacząco oddziaływać na środowisko (t.j. Dz. U. z 2019 r. poz. 1839),
19. Rozporządzenie Ministra Środowiska z dnia 30 marca 2010 r. w sprawie szczegółowych sposobów i form składania informacji o kompensacji przyrodniczej (Dz. U. z 2010 r. nr 64 poz. 402),

20. Rozporządzenie Ministra Środowiska z dnia 16 grudnia 2016 r. w sprawie ochrony gatunkowej zwierząt (Dz. U. 2016 poz. 2183 z późn. zm.),
21. Rozporządzenie Ministra Środowiska z dnia 9 października 2014 r. w sprawie ochrony gatunkowej grzybów (Dz. U. z 2014 r. poz. 1408),
22. Rozporządzenie Ministra Środowiska z dnia 9 października 2014 r. w sprawie ochrony gatunkowej roślin (Dz. U. z 2014 r. poz. 1409),
23. Rozporządzenia Ministra Klimatu z dnia 2 stycznia 2020 r. w sprawie katalogu odpadów (Dz. U. z 2020 r. poz. 10),
24. Rozporządzenie Ministra Środowiska z dnia 24 sierpnia 2012 r. w sprawie poziomów niektórych substancji w powietrzu (Dz. U. z 2021 r. poz. 845).
25. Rozporządzenie Ministra Środowiska z dnia 27 sierpnia 2014 r. w sprawie rodzajów instalacji mogących powodować znaczne zanieczyszczenie poszczególnych elementów przyrodniczych albo środowiska jako całości (Dz. U. z 2014 r. poz. 1169).
26. Rozporządzenie Ministra Środowiska z dnia 14 czerwca 2007 roku w sprawie dopuszczalnych poziomów hałasu w środowisku (Dz. U. z 2014 r. poz. 112).
27. Rozporządzenie Ministra Środowiska z dnia 24 sierpnia 2012 r. w sprawie poziomów niektórych substancji w powietrzu (Dz. U. z 2012 r. poz. 1031).
28. Rozporządzenie Ministra Rozwoju z dnia 29 stycznia 2016 r. w sprawie rodzajów i ilości znajdujących się w zakładzie substancji niebezpiecznych, decydujących o zaliczeniu zakładu do zakładu o zwiększonym lub dużym ryzyku wystąpienia poważnej awarii przemysłowej (Dz. U. z 2016 r., poz. 138).
29. Rozporządzenie Ministra Infrastruktury z dnia 4 listopada 2022 r. w sprawie Planu gospodarowania wodami na obszarze dorzecza Wisły (Dz. U. z 2023 r. poz. 300)
30. Rozporządzenie Ministra Środowiska z dnia 6 listopada zmieniające rozporządzenie w sprawie siedlisk przyrodniczych oraz gatunków będących przedmiotem zainteresowania Wspólnoty, a także kryteriów wyboru obszarów kwalifikujących się do uznania lub wyznaczenia jako obszary Natura 2000 (Dz. U. z 2013r. Poz. 1302).
31. Uchwała Nr LXI/851/23 Sejmiku Województwa Kujawsko-Pomorskiego z dnia 25 września 2023 r. w sprawie audytu krajobrazowego dla województwa kujawsko-pomorskiego.
32. Uchwała Nr XIX/344/20 Sejmiku Województwa Warmińsko-Mazurskiego z dnia 29 września 2020 r. w sprawie Brodnickiego Parku Krajobrazowego.
33. Uchwała Nr XXXVIII/656/17 Sejmiku Województwa Warmińsko-Mazurskiego z dnia 27 listopada 2017 r. w sprawie Obszaru Chronionego Krajobrazu Doliny Drwęcy.
34. Uchwała Nr XXV/394/21 Sejmiku Województwa Warmińsko-Mazurskiego z dnia 23 marca 2021 r. w sprawie Górznieńsko-Lidzbarskiego Parku Krajobrazowego.
35. Zarządzenie nr 0210/30/2013 Regionalnego Dyrektora Ochrony Środowiska w Bydgoszczy z dnia 20 grudnia 2013 r. w sprawie ustanowienia planu zadań ochronnych dla obszaru Natura 2000 Bagienna Dolina Drwęcy PLB040002.

Materiały planistyczne i publikacje:

1. Studium uwarunkowań i kierunków zagospodarowania przestrzennego gminy Brzozie przyjęte Uchwałą Nr XXVI/163/2018 Rady Gminy Brzozie z dnia 8 marca 2018 r.
2. Raporty o stanie środowiska województwa kujawsko – pomorskiego w latach 2010 – 2017r. sporządzone przez Wojewódzki Inspektorat Środowiska w Bydgoszczy.
3. Geografia Polski. Mezoregiony fizyczno – geograficzne. Kondracki J., Wyd. PWN Warszawa 2011.
4. Główne Zbiorniki Wód Podziemnych Polski – A. Kleczkowski 1996 r.
5. Zasoby bazy danych Urzędu Gminy Brzozie dotyczące m. in. granic własności, wypisy z rejestru gruntów.
6. Krajowy Program Oczyszczania Ścieków Komunalnych.
7. Krajowy Plan Gospodarki Odpadami 2028.
8. Program Ochrony Środowiska Powiatu Brodnickiego na lata 2020 – 2025 z perspektywą do 2030 roku.
9. Strategia Rozwoju dla Gminy Brzozie.

10. „Plan gospodarki odpadami województwa kujawsko-pomorskiego na lata 2016-2022 z perspektywą na lata 2023-2028”
11. Założenia projektowe planu miejscowego.
12. Mapa hydrogeologiczna Polski, arkusz Górzno (286).
13. www.geoportal.gov.pl
14. www.edzienniki.bydgoszcz.uw.gov.pl
15. www.pgi.gov.pl
16. www.rzgw.gda.pl
17. www.karty.apgw.gov.pl
18. www.mapa.korytarze.pl
19. www.mapa.brzozie.com.pl
20. www.mapy.isok.gov.pl
21. Szczegółowa mapa geologiczna Polski, arkusz 286 Górzno, skala 1:50 000
22. Objaśnienia do szczegółowej mapy geologicznej Polski, Arkusz Górzno (286), W. Wysota, PIG Warszawa 2005 r.

oraz Uchwały Rady Gminy Brzozie:

1. Uchwała Nr X/70/2025 Rady Gminy Brzozie z dnia 28 kwietnia 2025 r. zmieniona uchwałą nr XVII/118/2026 r. Rady Gminy Brzozie z dnia 4 lutego 2026 r. w sprawie zmiany uchwały nr X/70/2025 Rady Gminy Brzozie z dnia 28 kwietnia 2025 r. dotyczącej sporządzenia miejscowego planu zagospodarowania przestrzennego dla terenów położonych w obrębach: Brzozie, Jajkowo, Janówko, Małe Leżno, Mały Głębozeczek, Sugajno, Świecie, Trepki, Wielki Głębozeczek, Wielkie Leżno, Zembrze, Gmina Brzozie
2. Uchwała nr XXXV/260/2023 Rady Gminy Brzozie z dnia 1 marca 2023 r. w sprawie miejscowego planu zagospodarowania przestrzennego dla terenów położonych w obrębie Jajkowo, Gmina Brzozie, (Dz. Urz. Woj. Kuj.-Pom., poz. 1748 z dnia 8 marca 2023 r.).
3. Uchwała nr XXIII/114/2005 Rady Gminy Brzozie z dnia 30 maja 2005 r. w sprawie miejscowego planu zagospodarowania przestrzennego Gminy Brzozie, (Dz. Urz. Woj. Kuj.-Pom., Nr 99, poz. 1779 z dnia 18 sierpnia 2005 r.).

Opracowanie poprzedzono analizą materiałów źródłowych oraz wizją w terenie.

Załączniki graficzne:

Mapa sytuacyjno – wysokościowa w skali 1:2 000 – 14 załączników graficznych.

4. METODY ZASTOSOWANE PRZY SPORZĄDZANIU PROGNOZY

W prognozie zastosowano metodę opisową. Podczas sporządzania prognozy punktem odniesienia był istniejący stan środowiska na terenie gminy Brzozie. W pierwszym etapie opisano elementy środowiska, które mogą być narażone na oddziaływania wskutek realizacji ustaleń planu. W drugim etapie dokonano prognozy oddziaływań na środowisko. Opracowanie ma formę opisowo – kartograficzną i jest uzupełnione obserwacjami terenowymi. Wnioskowanie o wpływie prac na poszczególne składowe środowiska oparto na identyfikacji przyczyn i wzajemnych uwarunkowań, które wynikają zarówno z zakresu planowanych prac, jak i naturalnych warunków występujących na analizowanym terenie.

Przy opracowywaniu niniejszej prognozy skorzystano w dużej mierze z informacji i danych zawartych w „*Opracowaniu ekofizjograficznym do miejscowego planu zagospodarowania przestrzennego dla terenów położonych w obrębie Brzozie, Jajkowo, Janówko, Małe Leżno, Mały Głębozeczek, Sugajno, Świecie, Trepki, Wielki Głębozeczek, Wielkie Leżno, Zembrze, Gmina Brzozie, autor: mgr inż. Marta Wiśniewska, Grudziądz, luty 2026 r.*”

Prognoza była wykonywana w trakcie opracowania projektu mpzp bada i analizuje wpływ na środowisko i zdrowie ludzi ustaleń miejscowego planu zagospodarowania przestrzennego.

5. POWIĄZANIA Z INNYMI DOKUMENTAMI

Projekt ustaleń **miejscowego planu zagospodarowania przestrzennego dla terenów**

położonych w obrębie Brzozie, Jajkowo, Janówko, Małe Leżno, Mały Głębocek, Sugajno, Świecie, Trepki, Wielki Głębocek, Wielkie Leżno, Zembrze Gmina Brzozie, dla którego sporządzono niniejszą prognozę oddziaływania na środowisko, respektuje ustalenia Studium uwarunkowań i kierunków zagospodarowania przestrzennego gminy Brzozie w sferze dyspozycji przestrzennych i zasad oraz kierunków zagospodarowania terenów.

Zgodnie z Uchwałą Nr XXVI/163/2018 Rady Gminy Brzozie z dnia 8 marca 2018 r. w sprawie Studium uwarunkowań i kierunków zagospodarowania przestrzennego gminy Brzozie przewidywane funkcje terenów w planie miejscowym nie są sprzeczne z obowiązującym studium.

Przewidywane funkcje terenów w planie miejscowym nie są sprzeczne z obowiązującym studium.

Projekt mpzp w pełni nawiązuje do Aktualizacji Krajowego Programu Oczyszczania Ścieków Komunalnych odnośnie rozwiązań w gospodarce ściekowej oraz do Planu Gospodarki Odpadami dla Województwa Kujawsko – Pomorskiego na lata 2016-2022 z perspektywą do 2028 r i Krajowego Planu Gospodarki Odpadami 2028 odnośnie gospodarki odpadami.

6. ISTNIEJĄCY STAN ŚRODOWISKA ORAZ POTENCJALNE ZMIANY TEGO STANU W PRZYPADKU BRAKU REALIZACJI PROJEKTOWANEGO DOKUMENTU

6.1. ŚRODOWISKO PRZYRODNICZE

6.1.1. Ukształtowanie powierzchni terenu

Według podziału fizycznogeograficznego Polski wg. J. Kondrackiego gmina Brzozie, w podziale na mezoregiony, znajduje się na pograniczu Garbu Lubawskiego i Doliny Drwęcy, a jej zachodni fragment leży w granicach Pojezierza Brodnickiego.

Cechą charakterystyczną obszaru gminy Brzozie jest znacznie urozmaicona rzeźba terenu. Zróżnicowane stosunki wysokościowe, dolina rzeki Drwęcy, występowanie jezior w dnach obniżen rynnowych oraz lasy i liczne zadrzewienia powodują, że krajobraz gminy jest niezwykle malowniczy i należy do najatrakcyjniejszych w województwie kujawsko-pomorskim.

Rzeźba terenu gminy została ukształtowana w czasie ostatniego zlodowacenia skandynawskiego. Cechą charakterystyczną jest niezwykle urozmaicenie rzeźby i szeroki zakres form polodowcowych krajobrazu młodoglacjalnego.

Główną formą rzeźby terenu jest polodowcowa wysoczyzna morenowa zbudowana z gliny i piasków zwałowych. Przeważa ona w rejonie wsi Brzozie, Sugajno, Janówko, Zembrze, Wielkie Leżno, Jajkowo i Świecie. Jest to wysoczyzna morenowa płaska i falista. Zalega na poziomie 130-140 m n.p.m., lecz poza miejscowościami Brzozie i Jajkowo, powierzchnia rzadko jest wyrównana. Wysoczyznę urozmaicają liczne wklęsłe i wypukłe formy rzeźby. Najokazalszą wklęsłą formę ma wcięta w wysoczyznę morenową maksymalnie na 50 m dolina rzeki Drwęcy. Jest to forma pradolinna z dobrze rozwiniętym systemem stopni terasowych wznoszących się stopniowo od koryta rzeki ku wysoczyźnie morenowej. Zbocza doliny są wysokie i strome, a dno doliny stosunkowo płaskie. Rzeka meandruje tworząc malownicze zakola. Na obszarze gminy rzeka zmienia kierunek biegu, z południowego na zachodni, omijając „cypel” wysoczyzny morenowej na terenie wsi Jajkowo i Świecie. Krajobrazowo stanowi na całej długości biegu rzeki najbardziej malowniczy odcinek doliny. Obszary wysoczyzn morenowych są przeważnie faliste i urozmaicone licznymi formami wklęsłymi, tj. rynnami polodowcowymi, np. obniżenia jezior Wielkie i Małe Leżno, Trepki (Trepkowskie), Janówko (Janowskie) i Sosno Małe oraz rynna jeziora Sugajno. Poza tą ostatnią wszystkie mają przebieg równoleżnikowy (wschód – zachód). Rynny polodowcowe są wąskie i głębokie (30-50 m), mają bardzo strome zbocza (do 500), a ich dna wypełniają jeziora o średniej wielkości. Ponadto wysoczyznę morenową urozmaicają liczne zagłębienia wytopiskowe o nieregularnym kształcie. Wytopiska są w większości podmokłe lub wypełnione wodą. Wysoczyznę morenową urozmaicają również liczne formy wypukłe: pagórki i wzgórza morenowe, kemowe, wały ozów oraz bardzo rzadkie formy polodowcowe o kształcie przypominającym bochenki chleba – drumliny. Kilka terenów występowania tych form („pól drumlinowych”) zostało opisanych dopiero w ostatnich latach, np. w rejonie Małego Głęboczka, Trepek, Janówka i Zembrza.

Wody powierzchniowe są ważnym elementem różnorodności krajobrazowej gminy Brzozie, ponieważ decydują o funkcjonowaniu i bogactwie ekosystemów oraz mają duże znaczenie społeczne i gospodarcze.

Obszar gminy zbudowany jest z osadów czwartorzędowych. Ich miąższość jest zróżnicowana i waha się od kilkudziesięciu do ponad 150 m. Położenie obszaru na styku trzech jednostek fizycznogeograficznych powoduje, że litologia osadów powierzchniowych jest zróżnicowana. Cechą charakterystyczną jest fakt, że w obrębie Pojezierza Brodnickiego i Garbu Lubawskiego na terenach wysoczyzn morenowych osady powierzchniowe wykształcone zostały przeważnie w postaci polodowcowych glin morenowych, glin piaszczystych i piasków gliniastych. Osady te są zwarte, zwarte i charakteryzują się bardzo dobrymi właściwościami geologiczno-gruntowymi. Utwory piaszczysto-żwirowe i pylaste, z udziałem frakcji pyłowej, oraz osady organogeniczne (mułowo-torfowe) budują przeważnie dna zbczy i obniżeń rynnowych. Przykładem mogą być występujące w rejonie Jeziora Trepkowskiego kreda jeziorna i gytie, które były przedmiotem eksploatacji na potrzeby rolnictwa. Dno pradoliny Drwęcy budują przeważnie osady organogeniczne wykształcone przeważnie w postaci torfów i utworów mułowo-torfowych. Osady te charakteryzują się niekorzystnymi warunkami geologiczno-gruntowymi i w związku z tym mają niedogodne warunki dla lokalizacji zabudowy. Peryferyjnie położone fragmenty obszaru gminy w części zachodniej (ryzna jeziora Bachotek) i wschodniej (wschodnia część wsi Małe Leźno) znajdują się w zasięgu akumulacji wodnolodowcowej. Na luźnych utworach piaszczysto-żwirowych akumulacji lodowcowej, w przeważającej części występują obszary leśne.

Utwory plejstocenyjskie wykształcone są w postaci glin, utworów piaszczysto - żwirowych i mułków. Wysoczyznę morenową budują trzy poziomy glin zwałowych o miąższości kilku metrów. Między warstwami glin występują utwory piaszczysto - żwirowe,. W dolinach rzecznych występują utwory piaszczysto - żwirowe i mułki rzeczne.

Utwory holocenyjskie wykształciły się w obrębie zagłębień terenowych. Są to najczęściej torfy. Występują one głównie w dolinie Drwęcy i w nieckach jeziornych. Obszar gminy w większości jest zachowany w stanie naturalnym i nie nosi śladów przekształceń antropogenicznych.

Występujące na terenie gminy warunki morfometryczne i geologiczno-gruntowe stanowią pewne ograniczenia dla rozwoju urbanizacji. Lokalizacja zabudowy powinna być ograniczana na terenach wysokich i stromych skarp rynien i dolin oraz w dnach podmokłych zagłębień wytopiskowych. Ewentualną lokalizację budownictwa należy poprzedzić badaniami geologicznymi podłoża. Są to przede wszystkim tereny o dużych spadkach, występowania gruntów organicznych, ale także tereny o płytkim poziomie zalegania wód podziemnych.

Na terenie kilku wsi w niedawnej przeszłości zaszły znaczne zmiany powierzchni ziemi i przekształcenia krajobrazu spowodowane powierzchnią eksploatacją kruszywa i kredy jeziornej. Zauważyć to można zwłaszcza na terenie miejscowości: Wielki Głębozec, Mały Głębozec, Świecie i Trepki. Eksploatacja kruszywa naturalnego prowadzona była na dużą skalę, a powierzchnia wyeksploatowanych złóż sięga kilkuset hektarów. Największe zmiany rzeźby nastąpiły w południowej i północno-zachodniej części wsi Wielki Głębozec, w południowej części wsi Mały Głębozec i w południowej części wsi Świecie – w strefie krawędziowej wysoczyzny morenowej. W wyniku prowadzonych prac rekultywacyjnych dawnych wyrobisk poeksploatacyjnych część z nich w rejonie Świecia, Wielkiego i Małego Głębozca została przywrócona do stanu właściwego w kierunku zalesienia i zadrzewienia. Także istotne zmiany nastąpiły na terenie wsi Trepki – na zachód i południe od Jeziora Trepkowskiego. Eksploatacja na tym terenie kredy jeziornej i gytii spowodowała zmiany.

Zagrożenie występowaniem masowych ruchów ziemi na obszarze mpzp nie występuje.

6.1.2. Warunki glebowe

Obszar gminy Brzozie charakteryzuje się średnio urodzajnymi glebami. Teren jest w większości użytkowany rolniczo. Na obszarze wysoczyzny morenowej dominują grunty orne, a w dnie doliny Drwęcy i w dnach rynien polodowcowych – trwałe użytki zielone. Na terenie gminy przeważają gleby bielicoziemne i brunatne właściwe lub wyługowane.

Analiza kompleksów rolniczej przydatności gleb wskazuje, że na terenie gminy zdecydowanie przeważają gleby o niskiej przydatności rolniczej. Przeważają grunty orne kompleksu 5. żytniego dobrego i 6. żytniego słabego. Niski jest również udział gruntów o najwyższej przydatności rolniczej tj. 2. pszennego dobrego i 4. żytniego bardzo dobrego (łącznie tylko 12,9% powierzchni gruntów

ornych). Wysoki jest co ciekawe odsetek gruntów kompleksu 3. pszennego wadliwego (10,5%), który stanowią zazwyczaj gleby wysokich klas bonitacyjnych położone na stromych stokach, a przez to niekorzystne w uprawie. Wśród trwałych użytków zielonych przeważają użytki średnie. Brak jest natomiast użytków zielonych bardzo dobrych i dobrych. Okres wegetacyjny w obszarze gminy Brzozie trwa średnio 205-215 dni.

Analiza kompleksów rolniczej przydatności gleb, uwzględniająca takie właściwości jak: miąższość poziomu orno-próchnicznego, skład mechaniczny gleby, stosunki wilgotnościowe, rzeźbę terenu i kulturę potwierdza dość niską rolniczą przydatność gleb na obszarze gminy, co ilustruje poniższe zestawienie (wg IUNG Puławy – 1983 r.).

Badania monitoringowe gleb na obszarze gminy Brzozie, podobnie jak na terenie całej północno-wschodniej części województwa kujawsko-pomorskiego, nie wykazały nadmiernego zanieczyszczenia i skażenia metalami ciężkimi.

Obszar planu w większości stanowią użytki rolne Br-RIVa, Br-IVb, RIVa, RIVb, RVI, pastwiska PsIV, łąki ŁV, lasy – Ls, wody oraz nieużytki, a także tereny Br oraz tereny mieszkaniowe B.

6.1.3. Wody powierzchniowe i podziemne.

Pod względem hydrograficznym obszar gminy Brzozie znajduje się w zlewni Drwęcy uchodzącej do Wisły pod Toruniem. Drwęca stanowi północno-zachodnią i południowo-zachodnią granicę gminy oraz przepływa także przez obszar gminy z północy na południe.

Przez obszar gminy przepływają 2 dopływy rzeki: Brynica, Sugajnica (Struga Sugajno, Sugajenka). Brynica stanowi lewoboczny dopływ Drwęcy. Długość Drwęcy na terenie gminy wynosi 23,1 km, z kolei powierzchnia dorzecza to około 290 km². Średni przepływ rzeki w przekroju Wielki Głębozeczek wynosi 19,3 m³/s, szerokość rzeki 15-20 m, a średni spadek 0,3%. Rzeka malowniczo meandruje, a w czasie wysokich stanów wód wylewa na cały teren terasy zalewowej. Meandry odcięte od koryta rzeki, tworzą liczne starorzecza. Dużą część dna doliny Drwęcy zajmuje terasa zalewowa przyjmująca wody powodziowe rzeki.

Na terenie gminy Brzozie znajduje się 9 jezior o średniej wielkości: Sugajno, Sosno Małe, Janówko (Janowskie), Wielki Głębozeczek, Forbin (leżą w zlewni Sugajnicy), Sopiń (w zlewni bezpośredniej Drwęcy), Treпки/Trepekowskie (w zlewni Struga Trepekowska – Brynica) oraz Wielkie Leżno i Małe Leżno (w zlewni bezodpływowej).

Jeziora na terenie gminy Brzozie są liczne, lecz stosunkowo niewielkie, przeważnie wąskie, długie i głębokie, co świadczy o ich genezie rynnowej, często o urozmaiconej linii brzegowej. Aż 9 jezior ma powierzchnię przekraczającą 20 ha.

Z uwagi na położenie w rynnach polodowcowych brzegi jezior są często trudno dostępne, a miejscami także podmokłe. Jakość wody jest zadowalająca i pozwala na rekreacyjne ich użytkowanie. Dotychczas brzegi jezior zostały w niewielkim stopniu zagospodarowane dla potrzeb turystyki i rekreacji. W ostatnich latach niestety poziom wód jezior znacznie obniżył się w związku z niedoborem opadów. Alarmująco niekorzystna jakość wód jeziora Małe Leżno wynika głównie z drastycznego obniżenia poziomu wody w jeziorze. Pilne odtworzenie stanu wody oraz renaturalizacja jeziora i całego lokalnego systemu wodnego jezior jest niezbędna do uchronienia przed całkowitą degradacją.

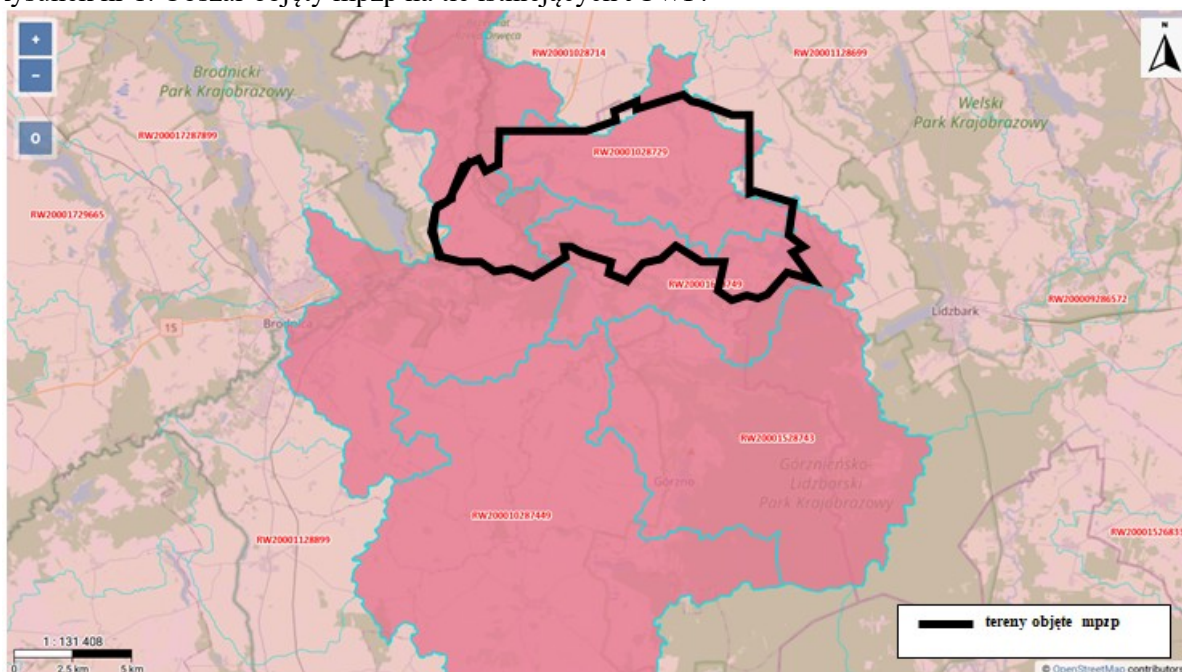
Najbliższym zbiornikiem wodnym jest Jezioro Janowskie, natomiast najbliżej płynącym ciekami wodnymi jest Sugajnica oddalona około 1,3 km od terenu mpzp.

Opracowywany teren znajduje się poza obszarami zagrożonymi zalewaniem wodami napływowymi.

Teren mpzp znajduje się w Jednolitej Części Wód Powierzchniowych:

- 1) **PLRW2000172872 Sugajnica,**
- 2) **PLRW20001628749 Brynica od Pisi do ujścia**
- 3) **PLRW20001128779 Drwęca od Pobórskiej Strugi do Brodniczki**
- 4) **PLRW200010287449 Pissa**
- 5) **PLRW20001528743 Brynica do Pissy**

Rysunek nr 1. Obszar objęty mpzp na tle istniejących JCWP.



Źródło: Opracowanie własne na podstawie www.karty.apgw.gov.pl

Na obszarze gminy występują wody gruntowe holocenijskie i plejstocenijskie. Wody holocenijskie są wodami płytkimi, występującymi tuż pod powierzchnią terenu, na głębokości do 2 – 3 m. Na terenie gminy z tego poziomu korzysta bardzo mało gospodarstw. Najbardziej eksploatowane są wody plejstocenijskie, których występują tu trzy poziomy. Pierwszy poziom w dolinie Drwęcy i Brynicy występuje na głębokości 2 – 3 m, w utworach piaszczystych. Na wysoczyźnie natomiast sięga on głębiej do 12 – 13 m od powierzchni terenu. Występuje w serii piaszczystej i żwirowo – piaszczystej w części północnej gminy między glinami, a w południowej najczęściej w glinach. Wody tego poziomu występują lokalnie i zasilają położone na wysoczyźnie mokradła.

Drugi poziom wodonośny występuje na większych przestrzeniach wysoczyzny w utworach piaszczystych i żwirowych, pod drugim pokładem glin zwałowych. Jego głębokość dochodzi do 20 m. Zarówno pierwszy, jak i drugi poziom plejstocenijski są dość zasobne w wodę. Miąższość warstwy wody w studniach dochodzi do 5 m, a studnie bardzo rzadko wysychają. Wody tego poziomu występują także w dolinie Drwęcy, z tym że głębokość zalegania jest tam dużo mniejsza.

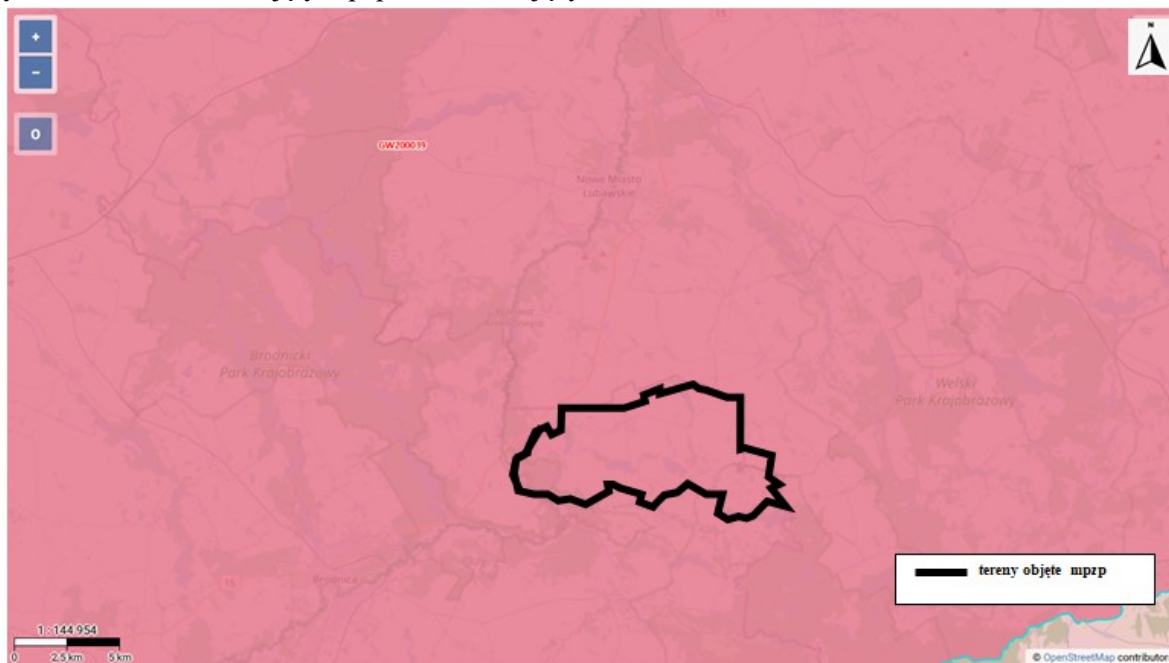
Trzeci poziom wodonośny znajduje się poniżej głębokości 20 m od powierzchni terenu w serii piaszczystej pod gliną zwałową.

Udokumentowane zasoby eksploatacyjne wód w obszarze województwa kujawsko – pomorskiego wynoszą 164,5 tys. m³/h, w tym wody czwartorzędowe ponad 131,7 tys. m³/h. Udział wód trzeciorzędowych jest już znacznie mniejszy, a zasoby wynoszą 27,7 tys. m³/h.

Wodę podziemną ujmuje się głównie do celów pitnych tj. zaopatrzenia ujęć komunalnych. Czwartorzędowe wody podziemne charakteryzują się wysoką mineralizacją i znaczną twardością.

Jednostka położona jest na obszarze jednolitej części wód podziemnych nr 40. Obszar JCWPd 40 obejmuje zlewnie Drwęcy i Osy.

Rysunek nr 2. Obszar objęty mpzp na tle istniejących JCWPd.



Źródło: Opracowanie własne na podstawie www.karty.apgw.gov.pl

6.2. JAKOŚĆ ŚRODOWISKA I JEGO ZAGROŻENIA

6.2.1. Powietrze atmosferyczne

Zanieczyszczenia powietrza, ze względu na strukturę źródeł emisji, dzieli się na: podstawowe (SO_2 , NO_2 i pył) – powstające podczas spalania paliw w kotłowniach komunalno-bytowych, które charakteryzuje wyraźna zmienność w ciągu roku (w sezonie zimowym następuje wzrost SO_2 i pyłu), specyficzne powstające w wyniku procesów technologicznych, emitowane ze źródeł mobilnych, wtórne powstające w wyniku reakcji i przemian związków w zanieczyszczonej atmosferze. Głównymi źródłami emisji SO_2 do atmosfery jest energetyka zawodowa i sektor komunalno - bytowy. Głównymi źródłami NO_2 jest transport, komunikacja i energetyka zawodowa. Rolniczy charakter gminy Brzozie wraz z brakiem strategicznego lokalnego przemysłu są powodem, że na opisywanym obszarze nie występują zanieczyszczenia technologiczne. Zatem głównym rodzajem zanieczyszczeń w zakresie powietrza atmosferycznego są zanieczyszczenia energetyczne, pochodzące z systemu ogrzewania mieszkań oraz obiektów produkcyjnych. Drugim źródłem zanieczyszczeń powietrza atmosferycznego w gminie są pojazdy mechaniczne. Stan czystości powietrza atmosferycznego gminy Brzozie należy uznać za stosunkowo dobry. Nieodnotowywane są na tym terenie przekroczenia dopuszczalnych norm obowiązujących w zakresie ochrony powietrza atmosferycznego. Jednak biorąc pod uwagę zwiększoną emisję głównie w okresie jesienno – zimowym.

Głównym źródłem zanieczyszczeń powietrza na terenie gminy Brzozie są zanieczyszczenia pyłowe pochodzące z procesów energetycznego spalania paliw, z tzw. niskiej emisji. Dotyczy to przede wszystkim indywidualnych systemów grzewczych, a zwłaszcza palenisk domowych w czasie zimy. Obiekty te powodują okresowy wzrost stężeń pyłu zawieszonego i dwutlenku siarki, pochodzących ze spalania paliw, głównie węgla.

Zanieczyszczenia komunikacyjne należą do czynników najbardziej obciążających powietrze atmosferyczne. Szczególnie uciążliwe są zanieczyszczenia gazowe powstające w trakcie spalania paliw przez pojazdy mechaniczne. Drugą grupę emisji komunikacyjnych stanowią pyły, powstające

w wyniku tarcia i zużywania się elementów pojazdów. Przy ocenie jakości powietrza atmosferycznego, należy jak najbardziej uwzględnić ilość zanieczyszczeń pochodzących z ruchu samochodowego, odbywającego się na jego obszarze.

Z danych zawartych w „Raportcie o stanie województwa kujawsko – pomorskiego w 2016 r.” przeprowadzonych przez WIOŚ w Bydgoszczy wynika, iż zarówno emisja energetyczna, jak i technologiczna w odniesieniu do zanieczyszczeń powietrza w powiecie brodnickim utrzymała się na wysokim poziomie, porównując z innymi powiatami w województwie kujawsko – pomorskim.

6.2.2. Hałas

Hałas jest jednym z najbardziej uciążliwych czynników determinujących jakość środowiska. Decydujący wpływ na stan klimatu akustycznego ma motoryzacja, ruch kolejowy oraz działalność przemysłowa. Hałas – zwłaszcza motoryzacyjny – wykazuje tendencję wzrostową. Do najważniejszych czynników mających wpływ na klimat akustyczny zaliczyć należy przede wszystkim: komunikację drogową. Hałas komunikacyjny występuje wzdłuż dróg (zwłaszcza drogi krajowej, powiatowych i gminnych) oraz natężenia ruchu pojazdów, jak i maszyn rolniczych. Pozostałe źródła hałasu na terenie objętego mpzp stanowią: hałas bytowy oraz pochodzący z ewentualnej hodowli zwierząt inwentarskich. Występujące na terenie źródła hałasu mają charakter lokalny. W zakresie monitoringu hałasu komunikacyjnego w 2016 roku WIOŚ w Bydgoszczy wykonał pomiary poziomu hałasu w miejscowościach poniżej 100 tys. mieszkańców oraz na terenach nie wymienionych w art. 117 ust. 2 ustawy Prawo ochrony środowiska. W ramach tego monitoringu do wielodobowych długookresowych pomiarów poziomu dźwięku hałasu drogowego wytypowano w województwie stanowiska w miejscowościach: Solec Kujawski, Kowalewo Pomorskie i Rypin. Krótkookresowe pomiary hałasu drogowego wykonywano w Lubrańcu, Chełmży oraz hałasu tramwajowego w Bydgoszczy.

Badania te nie objęły gminy Brzozie.

Teren mpzp znajduje się w wyznaczonych Jednolitych Częściach Wód Powierzchniowych:

- 1) PLRW2000172872 Sugajnica,
- 2) PLRW20001628749 Brynica od Pisi do ujścia
- 3) PLRW20001128779 Drwęca od Pobórskiej Strugi do Brodniczki
- 4) PLRW200010287449 Pissa
- 5) PLRW20001528743 Brynica do Pissy

6.2.3. Wody

Jakość wód powierzchniowych JCW

Tabela nr 1. Informacja na temat JCWP.

Kod JCW	Nazwa	Czy JCW jest monitorowana?	Status JCW	Aktualny stan lub potencjał JCW	Ocena ryzyka nieosiągnięcia celów środowiskowych
PLRW2000172872	Sugajnica z jez. Janówko	Monitorowana	naturalna	dobry	zagrożona
Typ odstępstwa	przedłużenie terminu osiągnięcia celu: - brak możliwości technicznych				
Termin osiągnięcia dobrego stanu	2027				
Cel środowiskowy	Utrzymanie lub przywrócenie właściwego stanu ochrony przedmiotów ochrony - gatunki: Anser albifrons c, Anser anser c, Anser anser r, Anser fabalis c, Bucephala clangula r, Chlidonias niger r, Cygnus cygnus c, Cygnus cygnus w, Cygnus cygnus c, Cygnus cygnus w, Grus grus r, Grus grus c Luscinia svecica r, Mergus merganser r, Porzana porzana r [dokładne dane zawiera tabela wymagań wodnych właściwego stanu ochrony gatunków Natura 2000]. Na lata 2013–2023: Zachowanie siedlisk gatunków ptaków stanowiących przedmioty ochrony, szczególnie łąk, pastwisk i terenów podmokłych przylegających do rzeki Drwęcy i Kanału Brynicy. Zapobieganie: osuszeniu łąk i torfowisk oraz zmniejszaniu powierzchni obszarów zalewowych; niekontrolowanej penetracji siedlisk przez ludzi oraz płoszenie ptaków związane ze sportami wodnymi i rekreacją;				
Odstępstwo	Nie, dla danej JCWP nie zostało ustanowione odstępstwo z art. 4 ust. 4 Ramowej Dyrektywy Wodnej				

Źródło: Opracowanie własne na podstawie www.karty.apgw.gov.pl

Tabela nr 2. Informacja na temat JCWP.

Kod JCW	Nazwa	Czy JCW jest monitorowana?	Status JCW	Aktualny stan lub potencjał JCW	Ocena ryzyka nieosiągnięcia celów środowiskowych
PLRW20001628749	Brynica od Pisi do ujścia	Monitorowana	naturalna	dobry	zagrożona
Typ odstępstwa	przedłużenie terminu osiągnięcia celu: - brak możliwości technicznych				
Termin osiągnięcia dobrego stanu	2027				
Cel środowiskowy	http://karty.apgw.gov.pl:4200/api/v1/jcw/pdf?code=RW20001128779				
Odstępstwo	<p>Odstępstwo polegające na złagodzeniu celów środowiskowych jest związane z tym, że nie są osiągnięte cele środowiskowe JCWP w zakresie wskaźników: związku tributyllocyny(w). Jest to spowodowane czynnikami wskazanymi w zestawie kolumn pn. „Wskazanie dominującego rodzaju presji determinujących stan wód”, które trwale uniemożliwiają osiągnięcie celów środowiskowych.</p> <p>Presje trwale uniemożliwiające osiągnięcie celów środowiskowych zaspokajają ważne potrzeby społeczno-gospodarcze (określone w kolumnie pn. „Potrzeba społeczno-ekonomiczna zaspokajana przez źródło presji antropogenicznej determinującej na stan wód w stopniu zagrażającym osiągnięciu celów środowiskowych”) i na obecnym etapie stwierdza się brak alternatywnych opcji zaspokojenia tych potrzeb (zob. kolumna pn. „Uzasadnienie braku alternatywnych opcji”). Warunkiem odstępstwa jest pełne i terminowe wdrożenie programu działań (którego zakres i skuteczność określono w zestawach działań).</p>				

Źródło: Opracowanie własne na podstawie www.karty.apgw.gov.pl

Tabela nr 3. Informacja na temat JCWP.

Kod JCW	Nazwa	Czy JCW jest monitorowana?	Status JCW	Aktualny stan lub potencjał JCW	Ocena ryzyka nieosiągnięcia celów środowiskowych
PLRW20001128779	Drwęca od Pobórskiej Strugi do Brodniczki	Monitorowana	naturalna	dobry	zagrożona
Typ odstępstwa	przedłużenie terminu osiągnięcia celu: - brak możliwości technicznych				
Termin osiągnięcia dobrego stanu	2027				
Cel środowiskowy	http://karty.apgw.gov.pl:4200/api/v1/jcw/pdf?code=RW20001128779				
Odstępstwo	<p>Odstępstwo polegające na złagodzeniu celów środowiskowych jest związane z tym, że nie są osiągnięte cele środowiskowe JCWP w zakresie wskaźników: związku tributyllocyny(w). Jest to spowodowane czynnikami wskazanymi w zestawie kolumn pn. „Wskazanie dominującego rodzaju presji determinujących stan wód”, które trwale uniemożliwiają osiągnięcie celów środowiskowych.</p> <p>Presje trwale uniemożliwiające osiągnięcie celów środowiskowych zaspokajają ważne potrzeby społeczno-gospodarcze (określone w kolumnie pn. „Potrzeba społeczno-ekonomiczna zaspokajana przez źródło presji antropogenicznej determinującej na stan wód w stopniu zagrażającym osiągnięciu celów środowiskowych”) i na obecnym etapie stwierdza się brak alternatywnych opcji zaspokojenia tych potrzeb (zob. kolumna pn. „Uzasadnienie braku alternatywnych opcji”). Warunkiem odstępstwa jest pełne i terminowe wdrożenie programu działań (którego zakres i skuteczność określono w zestawach działań).</p>				

Źródło: Opracowanie własne na podstawie www.karty.apgw.gov.pl

Tabela nr 4. Informacja na temat JCWP.

Kod JCW	Nazwa	Czy JCW jest monitorowana?	Status JCW	Aktualny stan lub potencjał JCW	Ocena ryzyka nieosiągnięcia celów środowiskowych
PLRW200010287449	Pissa	Monitorowana	naturalna	zły	zagrożona
Typ odstępstwa	przedłużenie terminu osiągnięcia celu: - brak możliwości technicznych				
Termin osiągnięcia dobrego stanu	2027				
Cel środowiskowy	http://karty.apgw.gov.pl:4200/api/v1/jcw/pdf?code=RW200010287449				
Odstępstwo	Odstępstwo polegające na odroczeniu terminu osiągnięcia celów środowiskowych jest związane				

	z tym, że nie są osiągnięte (lub są zagrożone) cele środowiskowe JCWP w zakresie wskaźników: fosfor ogólny, fosforany; MMI. Jest to spowodowane warunkami naturalnymi (wskazanymi w kolumnie pn. „Warunki naturalne uniemożliwiające osiągnięcie celów środowiskowych w perspektywie do końca 2027 r. (lub roku 2039 - dla substancji priorytetowych wprowadzonych dyrektywą 2013/39/UE)”) a w odniesieniu do substancji priorytetowych wprowadzonych dyrektywą 2013/39/UE – brakiem możliwości technicznych (w tym: niewystarczającymi danymi na temat źródeł zanieczyszczenia) i nieproporcjonalnością kosztów. Warunkiem odstępstwa jest pełne i terminowe wdrożenie programu działań (którego zakres i skuteczność określono w zestawach działań).
--	--

Źródło: Opracowanie własne na podstawie www.karty.apgw.gov.pl

Tabela nr 5. Informacja na temat JCWP.

Kod JCW	Nazwa	Czy JCW jest monitorowana?	Status JCW	Aktualny stan lub potencjał JCW	Ocena ryzyka nieosiągnięcia celów środowiskowych
PLRW20001528743	Brynica do Pissy	Monitorowana	naturalna	zły	zagrożona
Typ odstępstwa	przedłużenie terminu osiągnięcia celu: - brak możliwości technicznych				
Termin osiągnięcia dobrego stanu	2027				
Cel środowiskowy	http://karty.apgw.gov.pl:4200/api/v1/jcw/pdf?code=RW20001528743				
Odstępstwo	Odstępstwo polegające na odroczeniu terminu osiągnięcia celów środowiskowych jest związane z tym, że nie są osiągnięte (lub są zagrożone) cele środowiskowe JCWP w zakresie wskaźników: fosforany; MMI, EFI+PL/ IBI_PL; bromowane difenylotery(b), rtęć(b), heptachlor(b). Jest to spowodowane warunkami naturalnymi (wskazanymi w kolumnie pn. „Warunki naturalne uniemożliwiające osiągnięcie celów środowiskowych w perspektywie do końca 2027 r. (lub roku 2039 - dla substancji priorytetowych wprowadzonych dyrektywą 2013/39/UE)”) a w odniesieniu do substancji priorytetowych wprowadzonych dyrektywą 2013/39/UE – brakiem możliwości technicznych (w tym: niewystarczającymi danymi na temat źródeł zanieczyszczenia) i nieproporcjonalnością kosztów. Warunkiem odstępstwa jest pełne i terminowe wdrożenie programu działań (którego zakres i skuteczność określono w zestawach działań).				

Źródło: Opracowanie własne na podstawie www.karty.apgw.gov.pl

Wody podziemne zakwalifikowano do III klasy czystości, ze względu na obecność żelaza i manganu, a ich użytkowanie w celach pitnych wymaga uzdatnienia. Wody z warstw międzymorenowych, pod nakładem glin zwałowych mają mineralizację rzędu 1 g/dm³. Wykazują dużą zawartość związków żelaza, manganu a także wysoką barwę.

6.2.4. Pole elektroenergetyczne

Źródłami emisji pól elektromagnetycznych o szkodliwym dla otoczenia promieniowaniu niejonizującym są głównie linie energetyczne o napięciu znamionowym powyżej 110 kV. Wzdłuż tras przebiegu tych linii niezbędne jest zachowanie stref ochronnych szerokości odpowiadających wielkości napięć znamionowych, gdzie wyklucza się zabudowę, a korzystanie z zasobów środowiska i sposób zagospodarowania jest ograniczony.

Przez teren objęty mpzp przebiegają linie elektroenergetyczne.

6.3. FLORA I FAUNA

Flora

Obszar gminy Brzozie znajduje się w granicach obszaru funkcjonalnego „Zielone Płuca Polski”. Został on wyznaczony w celu ochrony, najwyższych w skali kraju, walorów przyrodniczych i krajobrazowych. Rozwój gospodarczy w granicach obszaru musi uwzględniać konieczność szybkiego i efektywnego wprowadzania zasad zrównoważonego rozwoju, w szczególności: racjonalne gospodarowanie wodą, retencjonowanie wód, likwidacja źródeł emisji ścieków nieoczyszczonych, rozwój rolnictwa ekologicznego, rozwój turystyki kwalifikowanej, zwiększanie lesistości. Szata roślinna obszaru gminy Brzozie wykazuje cechy została w średnim stopniu przekształcona w czasach historycznych. Pierwotna naturalna roślinność leśna i bagienna została w części zastąpiona przez antropogeniczną roślinność upraw polowych, zbiorowiska leśne i nieleśne zbiorowiska łąkowe. Było to skutkiem wycięcia znacznego areału lasów i osuszenia terenów bagiennych. Jednak częściowo, naturalna roślinność została nieznacznie zmieniona przez człowieka. Dotyczy to przede wszystkim

położonych w dolinie Drwęcy i Samionki oraz w dnach rynien polodowcowych zespołów nieleśnowodnych, szuwarowych, torfowiskowych, namuliskowych i murawowych. Na terenach rolnych występują zadrzewienia kępowe (remizy śródpolne), a wzdłuż dróg częste są zadrzewienia szpalerowe.

Obszary leśne występują w kilku zwartych kompleksach oraz w wielu niewielkich kompleksach nieregularnie rozmieszczonych na obszarze gminy, ponadto występują zadrzewienia przydrożne, parkowe i przydomowe oraz agrocenozy. Lasy na terenie gminy Brzozie zajmują powierzchnię 1331 ha, co stanowi tylko 14,2% ogólnej powierzchni gminy. Dla porównania podać można, że lesistość województwa kujawsko-pomorskiego wynosi 23,6%, a powiatu brodnickiego 21,7%. Lasy rozmieszczone są nierównomiernie. Większe kompleksy leśne znajdują się przede wszystkim w dolinie Drwęcy i w obniżeniu Brynicy, w zachodniej części gminy w rejonie jeziora Bachotek oraz we wschodniej jej części w rejonie Wielkiego i Małego Leżna. Przeważają lasy na siedliskach boru mieszanego świeżego, lasu mieszanego i boru wilgotnego. Drzewostany reprezentują zróżnicowane klasy wiekowe. Obok drzewostanów blisko 100-letnich występują młode drzewostany sosnowe na zrehabilitowanych terenach poeksploatacyjnych. Dominują drzewostany sosnowe z udziałem brzozy, dębu i lipy. Zasady gospodarki leśnej, w której obok funkcji gospodarczej dużą rolę odgrywa znaczenie ekologiczne lasu, określa plan urządzenia lasu Nadleśnictwa Brodnica. Zasady ochrony przyrody w lasach określa Program ochrony przyrody.

Na obszarze gminy Brzozie część lasów została uznana za ochronne. Lasy glebochronne chronią glebę przed zmywaniem i powstrzymują usuwanie się ziemi, a lasy wodochronne chronią brzegi wód przed obrywaniem się, a źródła rzek przed zasypywaniem. Ochroną objęto lasy glebochronne w oddziale 251 oraz lasy wodochronne w oddziale 250, a także w oddziałach 281, 283, 286, 287 i 289, zatwierdzone w marcu 1995 r.

Observacje metodą wizji lokalnej odbywały się w lutym 2026 r.

Naturalna szata roślinna obszaru objętego projektem mpzp nie jest bogata, występuje tu roślinność ruderalna oraz segetalna: trawy, chwasty oraz nasadzenia drzew i krzewów owocowych w sadach, jak i roślinność roślinności izolacyjnej – zakrzewienia, zadrzewienia: przeważają świerk pospolity, szpalery drzew wzdłuż dróg. Nie stwierdzono występowania porostów oraz mszaków.

Fauna

Pod względem faunistycznym obszar gminy Brzozie jest zróżnicowany. Część północna gminy nie jest zasobna ilościowo ani gatunkowo. Na terenach użytkowanych rolniczo jest to fauna typowa dla odkrytych terenów pól, łąk i nieużytków. Na terenach położonych w zachodniej i południowo-wschodniej części gminy, w szczególności na obszarze dna doliny Drwęcy i dna doliny Brynicy oraz otaczających je terenów podmokłych świat zwierząt jest bardziej bogaty i urozmaicony. Bogato są reprezentowane gatunki drobnej fauny: płazy oraz gady.

Na terenach użytkowanych rolniczo występuje fauna typowa dla odkrytych terenów pól, łąk i nieużytków. Na jej areale można jedynie spotkać ptactwo pospolite: wróblowate, jaskółka, przepiórka, bażant, kuropatwa.

Okres lęgowy większości gatunków ptaków trwa od 1 marca do 15 października. Natomiast okres lęgowy poszczególnych gatunków ptaków przypada w różnych terminach (np. bielika – od stycznia do lipca, wróble – od lutego/marca do sierpnia, języczków – od maja do sierpnia).

Według inwentaryzacji w terenie dnia 5 lutego 2026 r. podczas wizji lokalnej w terenie metodą obserwacji fauny nie stwierdzono występowania gatunków płazów, gadów czy ptaków, objętych ochroną oraz ich siedlisk. Zaobserwowano pojedyncze przeloty ptactwa pospolitego na terenach rolniczych.

Tym samym na terenie mpzp nie stwierdzono występowania chronionych gatunków roślin i zwierząt oraz ich siedlisk.

6.4. OBSZARY PRAWNIE CHRONIONE ORAZ FORMY OCHRONY PRZYRODY

Teren opracowania jest bezpośrednio objęty formami ochrony prawnej w rozumieniu ustawy o ochronie przyrody.

1) Obszar objęty planem położony jest częściowo w Obszarze Natura2000 Bagienna Dolina Drwęcy i w związku z tym, należy przestrzegać zakazów wynikających z przepisów odrębnych, w tym zakresie.

2) Obszar objęty planem położony jest częściowo w Brodnickim Parku Krajobrazowym i w związku z tym, należy przestrzegać zakazów wynikających z przepisów odrębnych w tym zakresie.

3) Obszar objęty planem położony jest częściowo w Górznieńsko-Lidzbarskim Parku Krajobrazowym i w związku z tym, należy przestrzegać zakazów wynikających z przepisów odrębnych w tym zakresie.

4) Obszar objęty planem położony jest częściowo w Obszarze Chronionego Krajobrazu Dolina Drwęcy i w związku z tym, należy przestrzegać zakazów wynikających z przepisów odrębnych w tym zakresie.

Obszar Natura2000 Bagienna Dolina Drwęcy

Celem przyjętych działań ochronnych jest utrzymanie lub dążenie do poprawienia stanu zachowania gatunków ptaków i ich siedlisk będących przedmiotami ochrony obszaru Natura 2000 Bagienna Dolina Drwęcy PLB040002. Do najbardziej istotnych zagrożeń na terenie OSO Bagienna Dolina Drwęcy dla ptaków niełęgowych/migrujących należy penetrowanie siedlisk i niepokojenie ptaków w okresie migracji. Zagrożeniem dla ptaków migrujących są napowietrzne linie średniego napięcia przecinające dolinę, które biegną między miejscowościami Świecie – Wilamowo i Wielki Głębozeczek – Jajkowo. Potencjalnym zagrożeniem jest również zarzucenie pasterstwa i wypasu - przyczynia się do zarastania podmokłych łąk krzewami, z których korzystają ptaki na migracjach. Potencjalnym zagrożeniem mogą być spowodowane przez człowieka zmiany stosunków wodnych, szczególnie osuszanie łąk i torfowisk, a także zmniejszenie powierzchni zalewowych. Kluczowym zagrożeniem dla gatunków łęgowych tj. kropiatka i podróżniczek jest utrata siedlisk gniazdowych w wyniku zmniejszania się powierzchni ekstensywnie użytkowanych łąk i pastwisk w dolinie Drwęcy – zaniechanie koszenia łąk i zarzucenie pasterstwa, przez co podlegają one zarastaniu w wyniku naturalnej sukcesji.

Potencjalnym zagrożeniem jest utrata siedlisk gniazdowych w wyniku osuszania, zasypywania niewielkich zbiorników wodnych, starorzeczy. Potencjalnym zagrożeniem jest również presja ze strony drapieżników, szczególnie norki amerykańskiej. Zagrożeniem dla nurogęsi i gągoła są różne formy sportów wodnych i wypoczynku nad wodą, przede wszystkim ze względu na płoszenie ptaków. Potencjalnym zagrożeniem mogą być spowodowane przez człowieka zmiany stosunków wodnych, szczególnie osuszanie terenów podmokłych i torfowisk powodujące zmniejszenie powierzchni zalewowych, a także wycinka drzew, co skutkować może zmniejszaniem się powierzchni właściwej jakości siedlisk oraz usuwanie martwych i umierających drzew, w których dzięcioł czarny wykuwa dziuple, z których korzysta nurogęś i gągoł. W planie zadań ochronnych zaplanowano działania ochronne, które mają doprowadzić do minimalizacji zidentyfikowanych zagrożeń.

Wskazano m.in. na potrzebę ekstensywnego użytkowania kośnego, kośno - pastwiskowego lub pastwiskowego trwałych użytków zielonych, utrzymanie terenów rolniczych z rozproszoną zabudową – nie wprowadzanie dodatkowej zabudowy osadniczej, rozwój osadnictwa w oparciu o istniejącą sieć siedlisk – siedzib ludzkich oraz wskazano potrzebę utrzymania odpowiedniej ilości starodrzewi na terenie obszaru Natura 2000 Bagienna Dolina Drwęcy PLB040002. Dla gatunków łęgowych oraz migrujących wykorzystujących trwałe użytki zielone jako m.in. miejsce żerowania i wypoczynku podczas migracji wskazano działania obligatoryjne i fakultatywne polegające na utrzymaniu TUZ. Stwierdzono potrzebę uzupełnienia wiedzy w zakresie wpływu presji turystyki wodnej i innej aktywności człowieka w obszarze na nurogęś i gągoła oraz gatunki ptaków wykorzystujące obszar w okresie migracji wiosennej i jesiennej. Ponadto wskazano potrzebę przeprowadzenia w 2015 i 2016 roku monitoringu ilości kolizji ptaków z liniami średniego napięcia biegnącymi między miejscowościami Świecie – Wilamowo oraz Wielki Głębozeczek – Jajkowo na odcinkach przecięcia doliny Drwęcy. Na podstawie przeprowadzonego monitoringu zostanie dokonana analiza wpływu kolizji na populacje przedmiotów ochrony i wskazane zostaną działania ochronne.

Brodnicki Park Krajobrazowy

Podstawowym celem ochrony Parku jest ochrona części obszaru Pojezierza Brodnickiego ze względu na występujące rzadkie i chronione gatunki grzybów, roślin i zwierząt oraz siedliska gatunków ptaków chronionych, a także dla ochrony historycznych śladów kultury materialnej regionu, dla zachowania i popularyzacji walorów przyrodniczych i krajobrazowych.

Ustala się następujące szczególne cele ochrony Parku:

1) cele ochrony przyrody:

- a) zachowanie zespołów form ukształtowania terenu reprezentujących zestaw cech charakterystycznych dla typów morfogenetycznych rynien polodowcowych i ich sandrowo-morenowego otoczenia oraz fragmentów dolin rzecznych i ich wysoczyznowego otoczenia,
- b) rekultywacja ze względów przyrodniczych i krajobrazowych, struktur litogenicznych zdegradowanych antropogenicznie,
- c) zachowanie naturalnych warunków cyrkulacji wody w najmniej przekształconych antropogenicznie zlewniach podstawowych,
- d) utrzymanie lub przywrócenie warunków hydrograficznych umożliwiających rozwój naturalnych siedlisk roślinnych poprzez odpowiednie ukierunkowanie melioracji,
- e) poprawa obecnego stanu jakościowego wód powierzchniowych,
- f) utrzymanie lub przywrócenie stanu atmosfery oraz warunków akustycznych zapewniających właściwe warunki życia ludzi, funkcjonowania przyrody żywej i przetrwanie dóbr kultury materialnej,
- g) zachowanie specyfiki florystycznej BPK związanej z dużym zróżnicowaniem siedlisk (zwłaszcza poddanych wpływowi rzeki Drwęcy),
- h) zachowanie wszystkich typów siedlisk florystycznych i utrzymanie populacji gatunków zagrożonych na poziomie pełnej odnawialności,
- i) objęcie ochroną prawną florystycznych stanowisk gatunków chronionych i rzadkich,
- j) utrzymanie pełnej różnorodności fitocenoz zgodnych z naturalną dynamiką siedlisk,
- k) zachowanie podstawowych procesów ekologicznych,
- l) ochrona zbiorowisk roślinnych zagrożonych wyginięciem w skali kraju ze względu na zanikanie właściwych dla nich siedlisk – dotyczy to głównie roślinności torfowisk,
- m) przywrócenie naturalnego składu gatunkowego i struktury wiekowej drzewostanów w lasach,
- n) utrzymanie potencjału produkcyjnego siedlisk leśnych i nieleśnych,
- o) zwiększenie powierzchni naturalnych i półnaturalnych zbiorowisk wzdłuż brzegów zbiorników wodnych i cieków,
- p) ochrona różnorodności siedlisk warunkujących bogactwo fauny,
- q) utrzymanie naturalnej różnorodności gatunków zwierząt w ich siedliskach,
- r) utrzymanie lub przywrócenie liczebności populacji wszystkich gatunków na poziomie zapewniającym ich odnawialność;

2) cele ochrony krajobrazu:

- a) zachowanie krajobrazów rynien polodowcowych oraz doliny rzecznej (Drwęcy) o cechach zbliżonych do naturalnych,
- b) zachowanie kompleksów leśnych w całej różnorodności krajobrazowej, zwłaszcza krajobrazów leśno-wodno-torfowiskowych,
- c) kształtowanie krajobrazów terenów osadnictwa i turystyki,
- d) zachowanie wnętrza i otwarcie widokowych o szczególnych walorach krajobrazowych zarówno w krajobrazie zbliżonym do naturalnego jak i w krajobrazie kulturowym,
- e) zachowanie dotychczasowych proporcji powierzchniowych między obszarami leśnymi i nieleśnymi oraz ochrona terenów nieleśnych o dużych walorach krajobrazowych: ekosystemów bagiennych, torfowiskowych, łąkowych i innych półnaturalnych;

3) cele ochrony środowiska kulturowego:

- a) zachowanie tożsamości kulturowej i ciągłości historycznej regionu,
- b) utrzymanie charakterystycznych cech przestrzennych środowiska kulturowego Parku,
- c) wyeksponowanie wartości zasobów dziedzictwa kulturowego,
- d) harmonijne kształtowanie przestrzeni w powiązaniu z elementami środowiska kulturowego,
- e) harmonizowanie elementów środowiska kulturowego i przyrodniczego Parku oraz jego otoczenia.

Górzeńsko-Lidzbarski Park Krajobrazowy

Podstawowym celem ochrony Parku jest zachowanie bioróżnorodności na terenach o nieznacznych zmianach antropogenicznych pogranicza mezoregionów Garbu Lubawskiego, Pojezierza Dobrzyńskiego i Równiny Urszulewskiej, ochrona geomorfologicznych form młodogłacjalnych oraz popularyzacja i upowszechnienie tych walorów.

Ustala się następujące szczególne cele ochrony Parku:

1) dla ochrony przyrody:

- a) zachowanie zespołów form ukształtowania terenu reprezentujących zestaw cech charakterystycznych dla typów morfogenetycznych rynien polodowcowych i ich sandrowo-morenowego otoczenia oraz fragmentu doliny rzecznej Brynicy i jej wysoczyznowego i sandrowego otoczenia,
 - b) rekultywacja ze względów przyrodniczych i krajobrazowych struktur fitogenicznych zdegradowanych antropogenicznie,
 - c) utrzymanie lub przywrócenie warunków hydrograficznych umożliwiających rozwój naturalnych siedlisk roślinnych poprzez odpowiednie ukierunkowanie melioracji,
 - d) poprawa obecnego stanu jakościowego wód powierzchniowych,
 - e) zachowanie specyfiki florystycznej Parku związanej z dużym zróżnicowaniem typów siedlisk,
 - f) zachowanie wszystkich typów siedlisk florystycznych i utrzymanie populacji gatunków zagrożonych na poziomie pełnej odnawialności,
 - g) ochrona zbiorowisk roślinnych zagrożonych wyginięciem w skali kraju ze względu na zanikanie właściwych dla nich siedlisk, ze szczególnym uwzględnieniem roślinności torfowisk,
 - h) przywrócenie naturalnego składu gatunkowego i struktury wiekowej drzewostanów w lasach,
 - i) zwiększenie powierzchni naturalnych i półnaturalnych zbiorowisk wzdłuż brzegów zbiorników wodnych i cieków,
 - j) ochrona różnorodności siedlisk warunkujących bogactwo fauny;
- 2) dla ochrony krajobrazu:
- a) zachowanie krajobrazów rynien polodowcowych oraz przełomowego odcinka doliny rzecznej Brynicy o cechach zbliżonych do naturalnych,
 - b) zachowanie kompleksów leśnych w całej różnorodności krajobrazowej, zwłaszcza krajobrazów leśno-wodno-torfowiskowych,
 - c) zachowanie wnętrza i panoram widokowych o szczególnych walorach krajobrazowych, zarówno w krajobrazie zbliżonym do naturalnego jak i w krajobrazie kulturowym,
 - d) zachowanie dotychczasowych proporcji powierzchniowych między obszarami leśnymi i nieleśnymi oraz ochrona terenów nieleśnych o dużych walorach krajobrazowych: ekosystemów bagiennych, torfowiskowych, łąkowych i innych półnaturalnych;
- 3) dla ochrony środowiska kulturowego:
- a) zachowanie tożsamości kulturowej i ciągłości historycznej regionu,
 - b) utrzymanie charakterystycznych cech przestrzennych środowiska kulturowego Parku,
 - c) harmonijne kształtowanie przestrzeni w powiązaniu z elementami środowiska kulturowego,
 - d) harmonizowanie elementów środowiska kulturowego i przyrodniczego Parku oraz jego otoczenia.

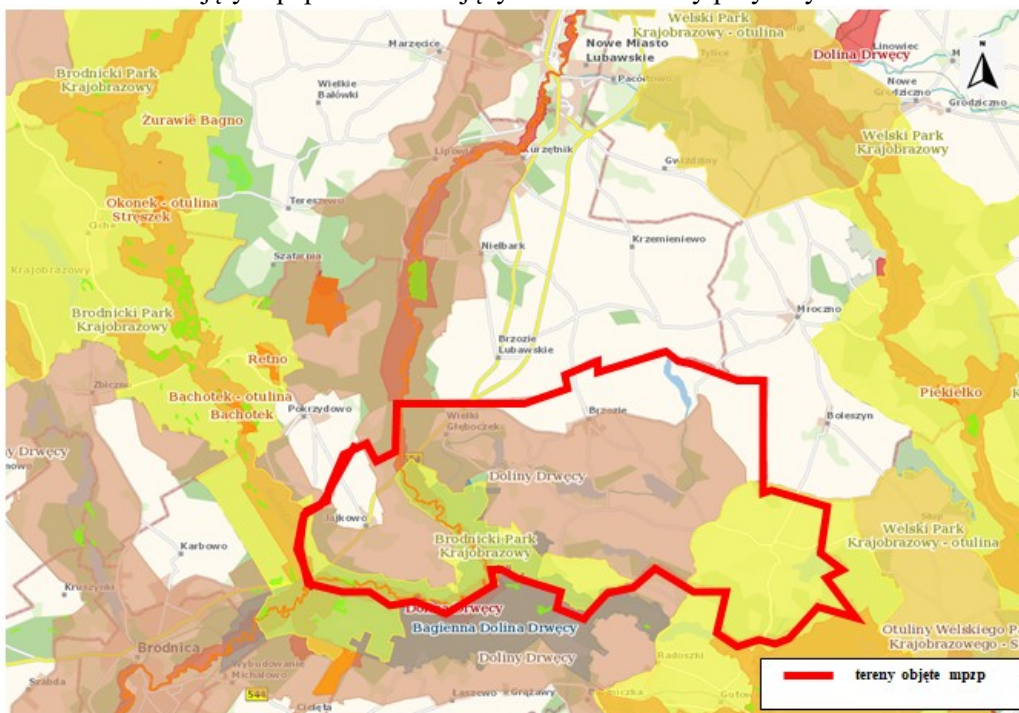
Obszar Chronionego Krajobrazu Doliny Drwęcy

Zgodnie z Uchwałą nr XXXVIII/656/17 Sejmiku Województwa Kujawsko-Pomorskiego z dnia 27 listopada 2017 r. głównym zadaniem wyznaczonego obszaru jest zachowanie różnorodności biologicznej siedlisk, a także ochrona doliny rzeki Drwęcy wraz z pasem roślinności okalającej.

Na terenie Obszaru Chronionego Krajobrazu Doliny Drwęcy zabrania się:

- 1) zabijania dziko występujących zwierząt, niszczenia ich nor, legowisk, innych schronień i miejsc rozrodu oraz tarlisk, złożonej ikry, z wyjątkiem amatorskiego połowu ryb oraz wykonywania czynności związanych z racjonalną gospodarką rolną, leśną, rybacką i łowiecką;
- 2) realizacji przedsięwzięć mogących znacząco oddziaływać na środowisko w rozumieniu przepisów ustawy z dnia 3 października 2008 r. o udostępnianiu informacji o środowisku i jego ochronie, udziale społeczeństwa w ochronie środowiska oraz o ocenach oddziaływania na środowisko;
- 3) likwidowania i niszczenia zadrzewień śródpolnych, przydrożnych i nadwodnych, jeżeli nie wynikają one z potrzeby ochrony przeciwpowodziowej i zapewnienia bezpieczeństwa ruchu drogowego lub wodnego lub budowy, odbudowy, utrzymania, remontów lub naprawy urządzeń wodnych.

Rysunek nr 3. Obszar objęty mpzp na tle istniejących form ochrony przyrody.

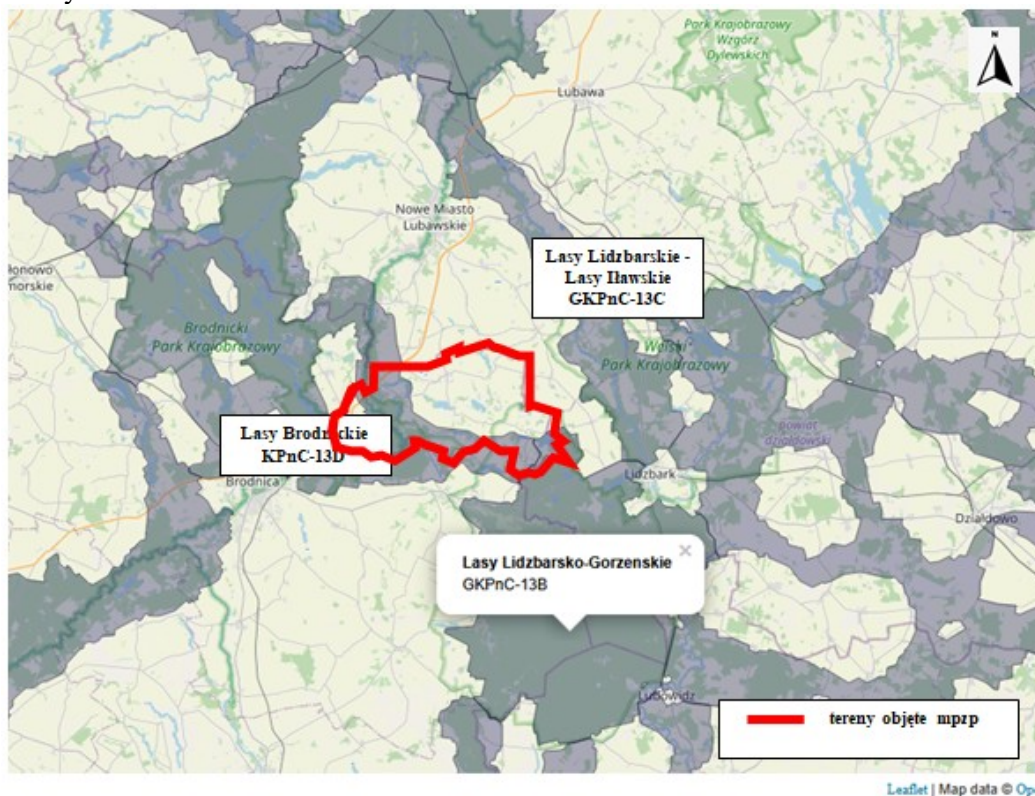


Źródło: Opracowanie własne na podstawie danych z www.geoserwis.gdoś.gov.pl

6.4.1. Korytarze ekologiczne

Obszar mpzp położony jest częściowo w zasięgu korytarza ekologicznego Lasy Brodnickie (KPnCK KOR KPnC-13D).

Rysunek nr 4. Obszar objęty mpzp na tle istniejących korytarzy ekologicznych o znaczeniu ponadlokalnym.



Źródło: Opracowanie własne na podstawie danych z www.mapa.korytarze.pl

Dobra kultury

Na terenie objętym mpzp występują obiekty i obszary objęte ochroną zgodnie z Ustawą z dnia 23 lipca 2003 r. o ochronie zabytków i opiece nad zabytkami. W zakresie zasad ochrony dziedzictwa kulturowego i zabytków, w tym krajobrazów kulturowych oraz dóbr kultury współczesnej ustala się:

- 1) w granicach obszaru objętego planem położone są obiekty o wartości historyczno-kulturowej, ujęte w wojewódzkiej ewidencji zabytków, objęte ochroną na podstawie planu miejscowego:
 - a) budynek mieszkalny, Jajkowo 37 (działka nr 158/3) – teren **1.1RZM**,
 - b) budynek gospodarczy, Jajkowo 37 (działka nr 158/3) – teren **1.1RZM**,
 - c) kapliczka koło domu nr 6, Jajkowo (działka nr 331) – teren **1.7MN**,
 - d) budynek mieszkalny (drewniany), Wielki Głębozec 55 (działka nr 209/3) – teren **3.8RZM**,
 - e) budynek mieszkalny, Mały Głębozec 38 (działka nr 36/28) – teren **3.14RZM**,
 - f) stodoła, Mały Głębozec 38 (działka nr 36/28) – teren **3.14RZM**,
 - g) budynek gospodarczy, Mały Głębozec 38 (działka nr 36/28) – teren **3.14RZM**,
 - h) budynek gospodarczy kamienno-drewniany, Mały Głębozec 38 (działka nr 36/28) – teren **3.14RZM**,
 - i) budynek mieszkalny, Mały Głębozec 29 (działka nr 71/6) – teren **4.2RZM**,
 - j) kapliczka koło domu nr 52, Mały Głębozec (działka nr 6/1) – teren **4.7RZM**,
 - k) stodoła, Janówko 9 (działka nr 15/3) – teren **4.9RZM**,
 - l) budynek gospodarczy, Janówko 9 (działka nr 15/3) – teren **4.9RZM**,
 - m) budynek mieszkalny, Trepki 1 (działka nr 1/6) – teren **5.5RZM**,
 - n) budynek mieszkalny, Trepki 11 (działka nr 17/3) – teren **5.6RZM**,
 - o) budynek mieszkalny, Trepki 15 (działka nr 24/4) – teren **5.10RZM**,
 - p) budynek mieszkalny, Sugajno 19 (działka nr 95) – teren **8.4RZM**,
 - q) budynek mieszkalny, Sugajno 35 (działka nr 183) – teren **9.1MN**,
 - r) budynek gospodarczy, Sugajno 35 (działka nr 183) – teren **9.1MN**,
 - s) budynek mieszkalny, Zembrze 66 (działka nr 35/1) – teren **11.1RZM**,
 - t) budynek gospodarczy (murowano-kamienny), Zembrze 66 (działka nr 35/1) – teren **11.1RZM**,
 - u) budynek gospodarczy (murowano-kamienny), Zembrze 21 (działka nr 143/3) – teren **11.3RZM**,
 - v) budynek mieszkalny (drewniany), Wielkie Leżno 24 (działka nr 102) – teren **12.7MN**,
 - w) budynek mieszkalny (drewniano-murowany), Wielkie Leżno 26 (działka nr 103) – teren **12.7MN**,
 - x) budynek gospodarczy (murowano-kamienny), Wielkie Leżno 33 (działka nr 119/4) – teren **12.8RZM**,
 - y) budynek mieszkalny, Małe Leżno 4 (działka nr 117) – teren **14.2RZM**;
 - z) budynek mieszkalny, Małe Leżno 7 (działka nr 121) – teren **14.3RZM**,
 - aa) budynek gospodarczy, Małe Leżno 8 (działka nr 113/2) – teren **14.3RZM**,
 - bb) budynek mieszkalny (drewniano-murowany), Wielkie Leżno 37 (działka nr 123) – teren **14.5RZM**;
- 2) w granicach obszaru objętego planem położona jest część założenia dworsko-parkowego w miejscowości Jajkowo (**teren 1.6ZP**), ujętego w wojewódzkiej i gminnej ewidencji zabytków.
- 3) w granicach obszaru objętego planem położone są obiekty o wartości historyczno-kulturowej, ujęte w wojewódzkiej ewidencji zabytków, objęte ochroną na podstawie planu miejscowego:

6.5. ZAGOSPODAROWANIE TERENU

6.5.1. Położenie terenu

Obszar objęty mpzp położony jest w obrębach: Brzozie, Jajkowo, Janówko, Małe Leżno, Mały Głębozec, Sugajno, Świecie, Trepki, Wielki Głębozec, Wielkie Leżno, Zembrze, Gmina Brzozie, zgodnie z Uchwałą Nr X/70/2025 Rady Gminy Brzozie z dnia 28 kwietnia 2025 r. zmienioną uchwałą nr XVII/118/2026 r. Rady Gminy Brzozie z dnia 4 lutego 2026 r. w sprawie zmiany uchwały nr X/70/2025 Rady Gminy Brzozie z dnia 28 kwietnia 2025 r. dotyczącej sporządzenia miejscowego planu zagospodarowania przestrzennego dla terenów położonych w obrębach: Brzozie, Jajkowo, Janówko, Małe Leżno, Mały Głębozec, Sugajno, Świecie, Trepki, Wielki Głębozec, Wielkie Leżno,

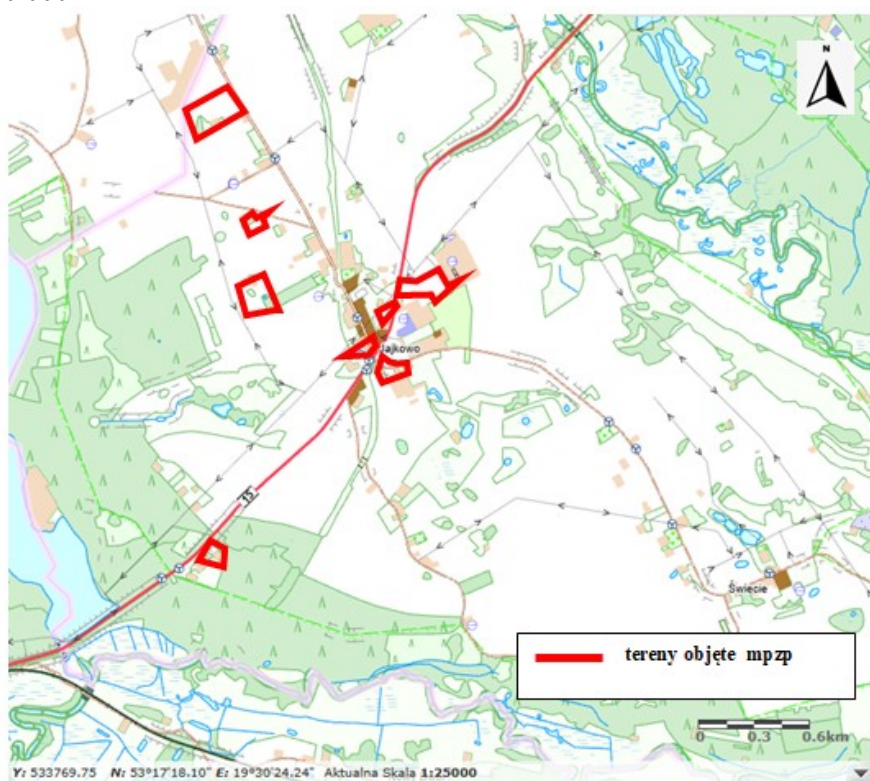
Zembrze, Gmina Brzozie. Wsie gminy Brzozie są miejscowościami o charakterze typowo rolniczym z zaznaczeniem zabudowy zagrodowej i mieszkaniowej jednorodzinnej, usługowej.

Gmina Brzozie znajduje się we wschodniej części województwa kujawsko-pomorskiego, w powiecie brodnickim. Obszar gminy ma wydłużony kształt z kierunku zachodniego na wschód. Maksymalna szerokość obszaru wynosi około 16 km, a długość około 6 km. Od południa gmina graniczy z gminami Bartniczka i Brodnica, od zachodu z gminą Zbiczno, od północy gmina graniczy z gminą Kurzętnik, a od wschodu z gminami Lidzbark i Grodziczno (województwo kujawsko-pomorskie).

Obszar objęty mpzp składa się z 14 wyodrębnionych załączników z zaznaczonymi terenami planu

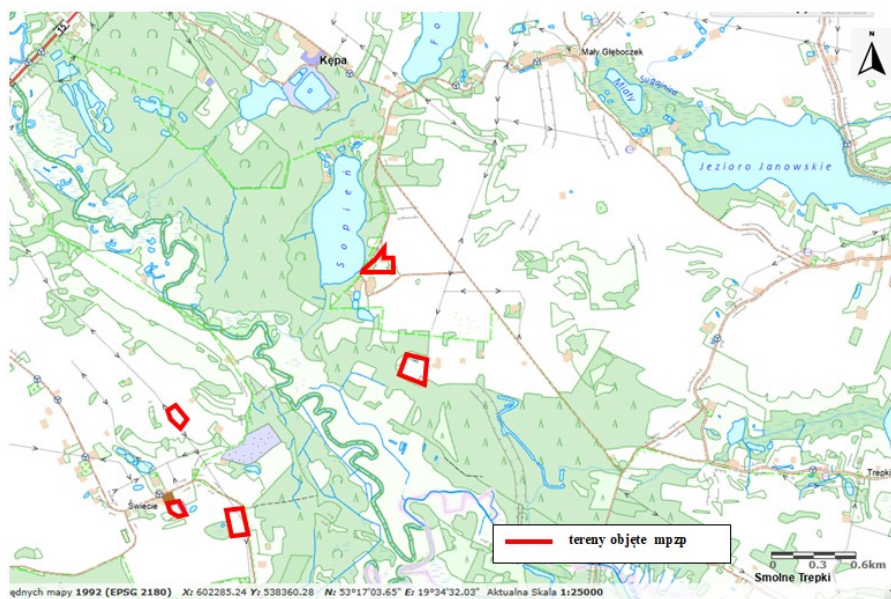
Charakteryzuje się średnią intensywnością zabudowy w postaci zabudowy mieszkaniowej jednorodzinnej, zagrodowej, rekreacyjnej, usługowej (sklepy), kościół, cmentarz, szkoła oraz terenów rolniczych, sadów, ogródków przydomowych.

Rysunek nr 5. Wyrys z mapy topograficznej z zaznaczonymi orientacyjnie terenami mpzp – arkusz nr 1, skala 1:10 000.



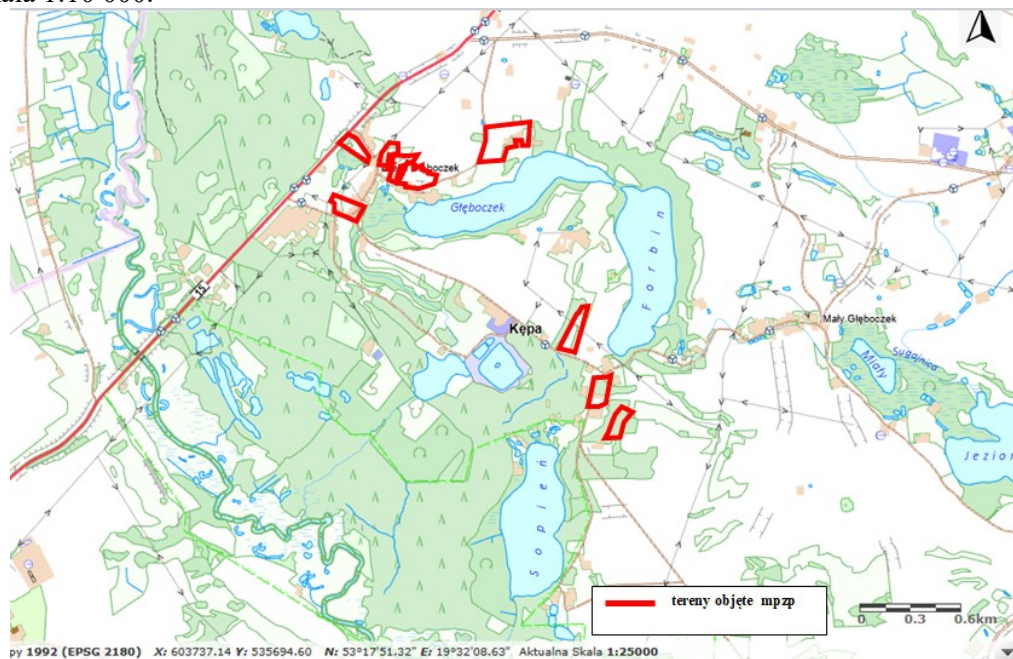
Źródło: Opracowanie własne na podstawie www.geoportal.gov.pl

Rysunek nr 6. Wyrys z mapy topograficznej z zaznaczonymi orientacyjnie terenami mpzp – arkusz nr 2, skala 1:10 000.



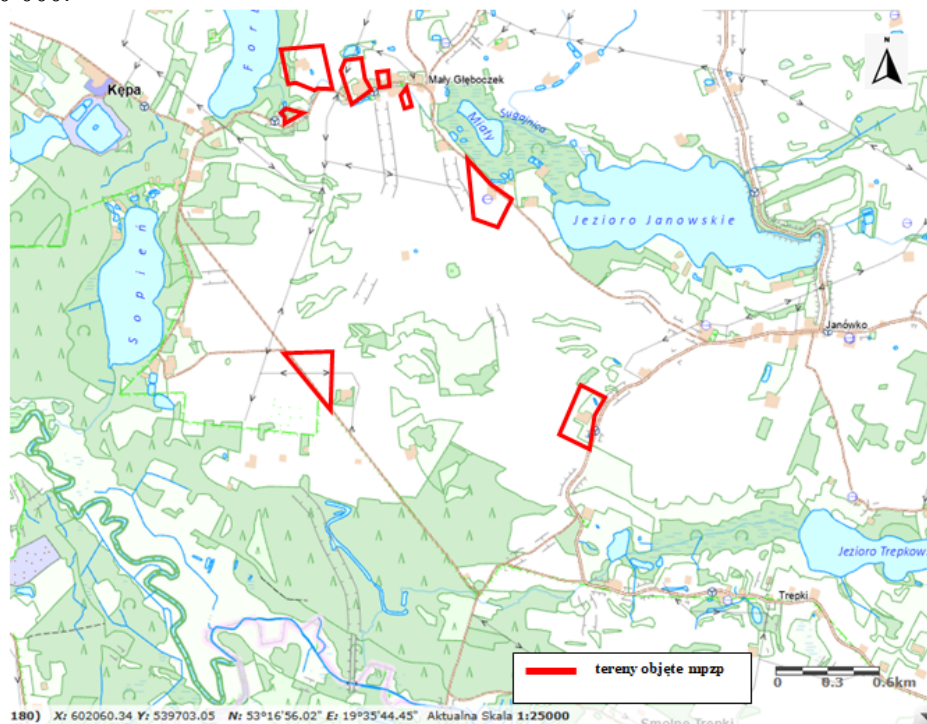
Źródło: Opracowanie własne na podstawie www.geoportal.gov.pl

Rysunek nr 7. Wyrys z mapy topograficznej z zaznaczonymi orientacyjnie terenami mpzp – arkusz nr 3, skala 1:10 000.



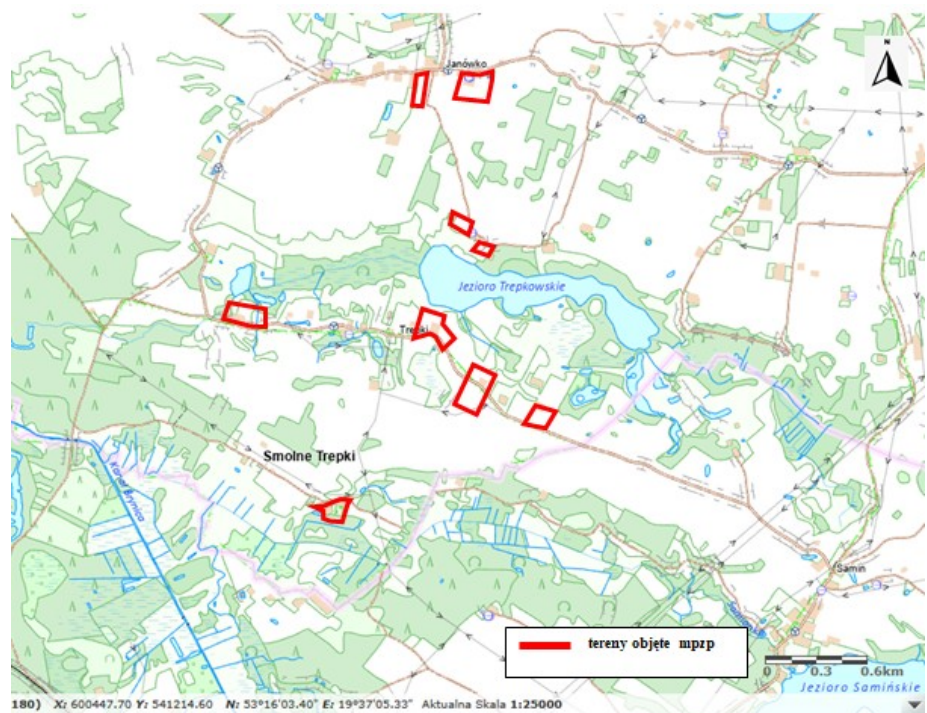
Źródło: Opracowanie własne na podstawie www.geoportal.gov.pl

Rysunek nr 8. Wyrys z mapy topograficznej z zaznaczonymi orientacyjnie terenami mpzp – arkusz nr 4, skala 1:10 000.



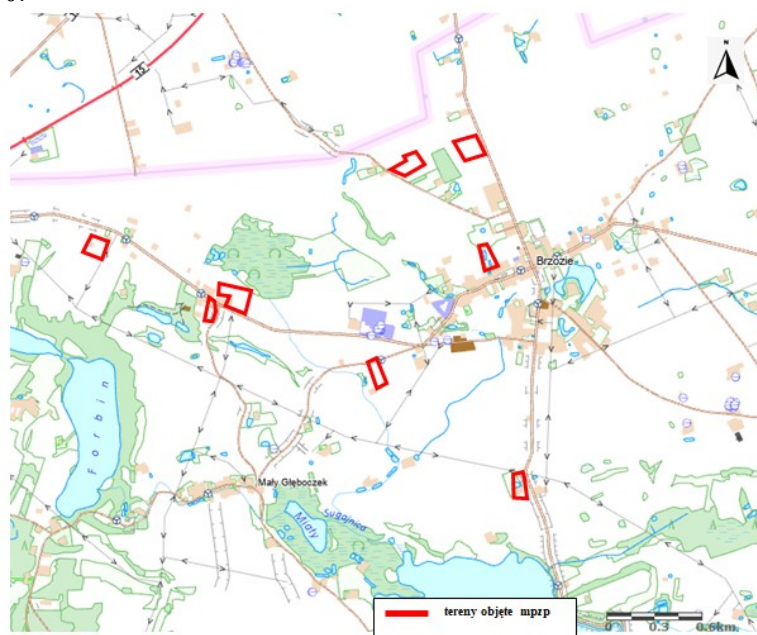
Źródło: Opracowanie własne na podstawie www.geoportal.gov.pl

Rysunek nr 9. Wyrys z mapy topograficznej z zaznaczonymi orientacyjnie terenami mpzp – arkusz nr 5, skala 1:10 000.



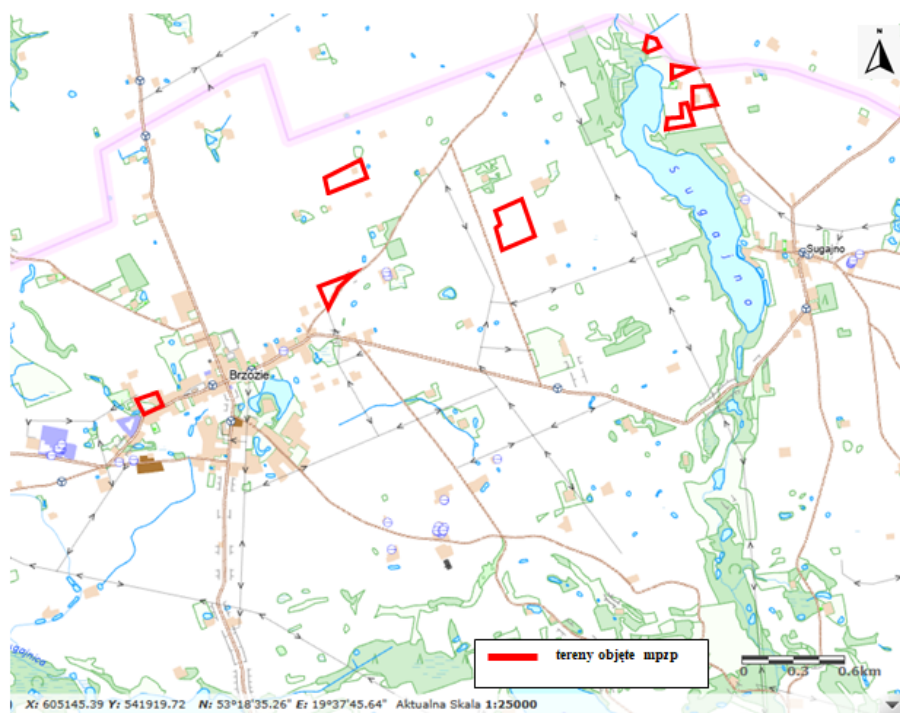
Źródło: Opracowanie własne na podstawie www.geoportal.gov.pl

Rysunek nr 10. Wyrys z mapy topograficznej z zaznaczonymi orientacyjnie terenami mpzp – arkusz nr 6, skala 1:10 000.



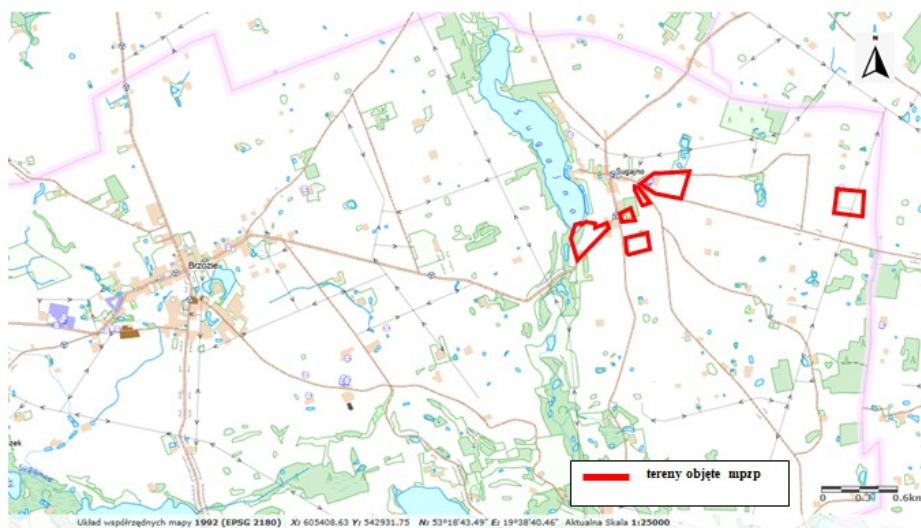
Źródło: Opracowanie własne na podstawie www.geoportal.gov.pl

Rysunek nr 11. Wyrys z mapy topograficznej z zaznaczonymi orientacyjnie terenami mpzp – arkusz nr 7, skala 1:10 000.



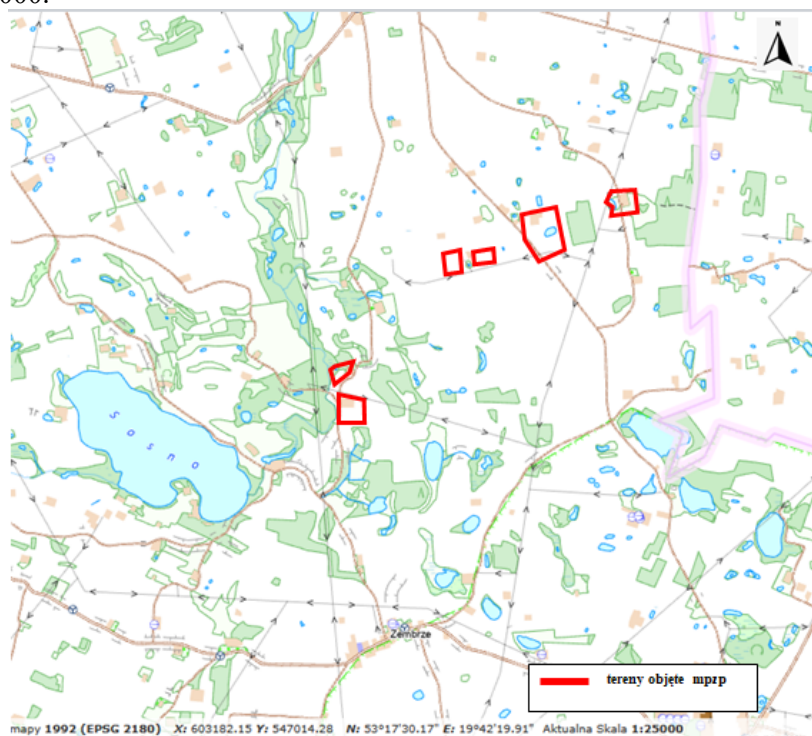
Źródło: Opracowanie własne na podstawie www.geoportal.gov.pl

Rysunek nr 12. Wyrys z mapy topograficznej z zaznaczonymi orientacyjnie terenami mpzp – arkusz nr 8, skala 1:10 000.



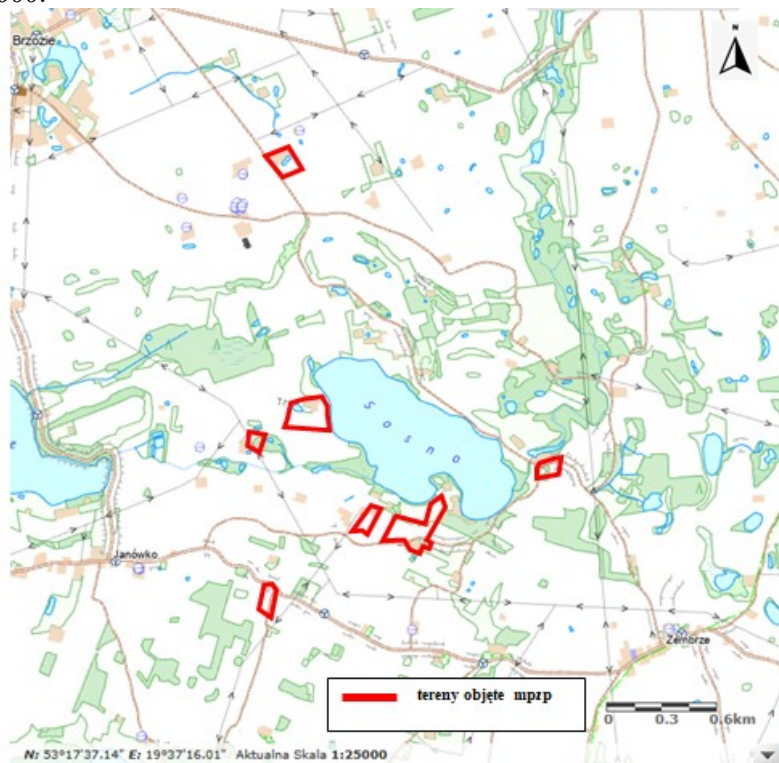
Źródło: Opracowanie własne na podstawie www.geoportal.gov.pl

Rysunek nr 13. Wyrys z mapy topograficznej z zaznaczonymi orientacyjnie terenami mpzp – arkusz nr 9, skala 1:10 000.



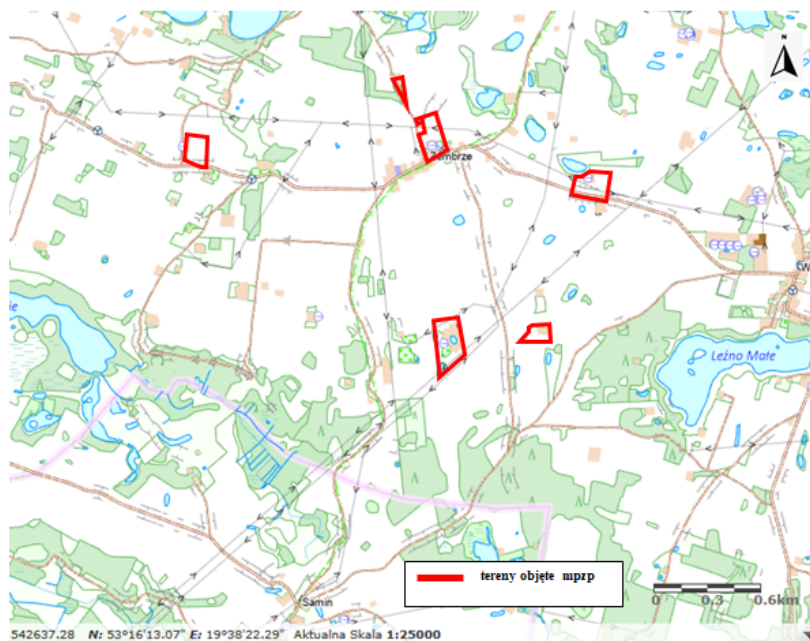
Źródło: Opracowanie własne na podstawie www.geoportal.gov.pl

Rysunek nr 14. Wyrys z mapy topograficznej z zaznaczonymi orientacyjjnie terenami mpzp – arkusz nr 10, skala 1:10 000.



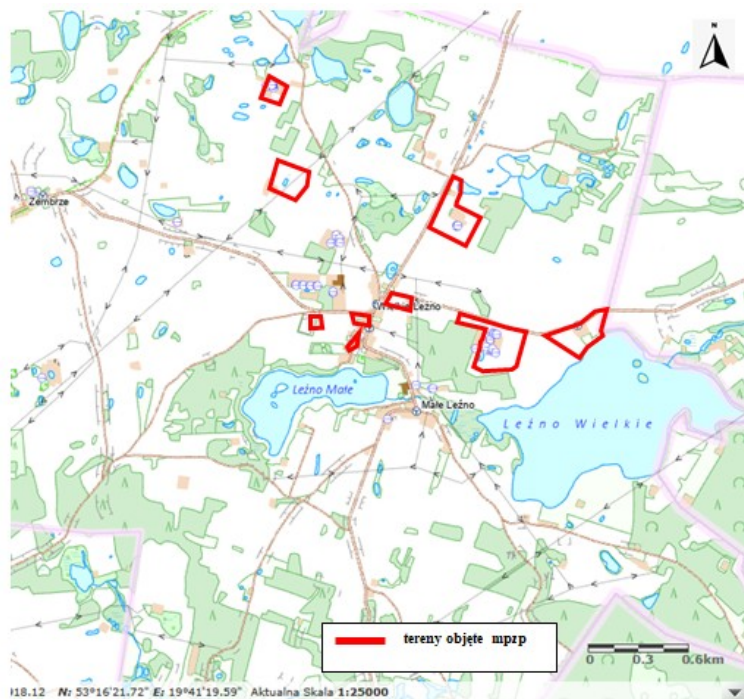
Źródło: Opracowanie własne na podstawie www.geoportal.gov.pl

Rysunek nr 15. Wyrys z mapy topograficznej z zaznaczonymi orientacyjjnie terenami mpzp – arkusz nr 11, skala 1:10 000.



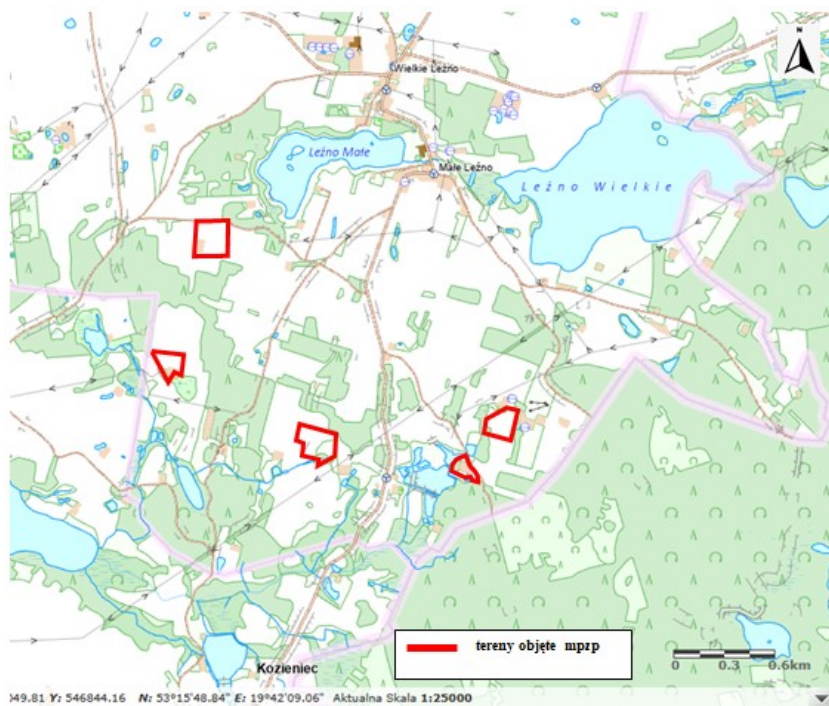
Źródło: Opracowanie własne na podstawie www.geoportal.gov.pl

Rysunek nr 16. Wyrus z mapy topograficznej z zaznaczonymi orientacyjnie terenami mpzp – arkusz nr 12, skala 1:10 000.



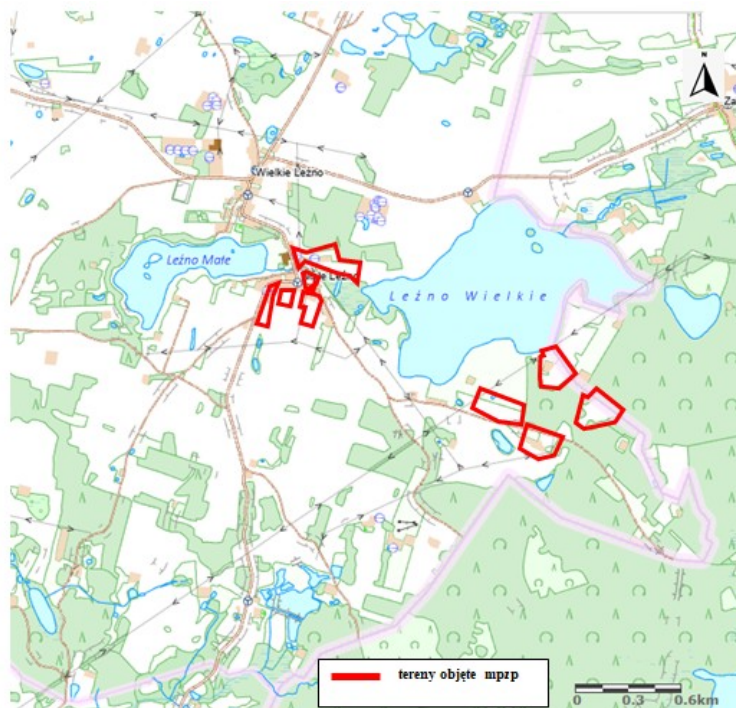
Źródło: Opracowanie własne na podstawie www.geoportal.gov.pl

Rysunek nr 17. Wyrus z mapy topograficznej z zaznaczonymi orientacyjnie terenami mpzp – arkusz nr 13, skala 1:10 000.



Źródło: Opracowanie własne na podstawie www.geoportal.gov.pl

Rysunek nr 18. Wyrys z mapy topograficznej z zaznaczonymi orientacyjnie terenami mpzp – arkusz nr 14, skala 1:10 000.



Źródło: Opracowanie własne na podstawie www.geoportal.gov.pl

6.5.2. Gospodarka wodno – ściekowa

Gmina Brzozie jest w przeważającej części zwodociągowana. Z sieci wodociągowej korzysta 96,9 % ludności. W 2016 roku z sieci wodociągowej korzystało 3656 osób (dane GUS, stan na 19.12.2016 r.). Czynna sieć wodociągowa ma długość 130,0 km (dane GUS, stan na 19.12.2016 r.), a liczba przyłączy była równa 767 (dane GUS, stan na 19.12.2016 r.). Pobór wody w roku 2015 wyniósł 282 800m³.

Mieszkańcy gminy zaopatrywani są głównie w wodę pitną z trzech ujęć zlokalizowanych w Wielkim Leźnie, Brzoziu i Świeciu. Główne ujęcie wody zlokalizowane jest w Brzoziu i składa się z trzech otworów studziennych oraz nowoczesnej stacji uzdatniania wody. Z ujęcia wody w Wielkim Leźnie korzystają mieszkańcy wsi Wielkie Leżno, Małe Leżno, Zembrze, Janówko i Trepki. Z ujęcia wody w Brzoziu korzystają mieszkańcy wsi Brzozie, Sugajno, Mały Głęboćzek, Wielki Głęboćzek, Augustowo, natomiast z ujęcia wody w Świeciu korzystają mieszkańcy wsi Świecie, Jajkowo, Kantyła i Kuligi. Wszystkie stacje są ze sobą połączone siecią wodociągową. Stacje po modernizacji zapewniają wodę dobrej jakości.

Oprócz wodociągu grupowego, na terenie gminy funkcjonują wodociągi zagrodowe, z których korzysta kilkadziesiąt posesji. Pozostałe gospodarstwa indywidualne zaopatrują się w wodę ze studni kopanych (ujęć indywidualnych) na terenach własnych gospodarstw.

Na terenie gminy Brzozie, główne ujęcie wody zlokalizowane jest w Brzoziu i składa się z trzech otworów studziennych oraz nowoczesnej stacji uzdatniania wody. Ujęcie obsługuje łącznie ok. 1130 mieszkańców.

Teren objęty mpzp podłączony jest do sieci wodociągowej.

Na terenie Gminy Brzozie skanalizowane są w części zwartej zabudowy następujące miejscowości: Jajkowo, Świecie, Wielki Głęboćzek, Mały Głęboćzek i Brzozie.

Ścieki dopływają z terenu wsi Brzozie z miejscowości Jajkowo, Świecie, Wielki Głęboćzek, Mały Głęboćzek i Brzozie oraz są dowożone pojazdami asenizacyjnymi do stacji zlewnej zlokalizowanej na terenie oczyszczalni.

6.5.3. Gospodarka cieplna

Gmina Brzozie nie jest zgazyfikowana. Na obszarze gminy Brzozie zlokalizowany jest gazociąg dystrybucyjny wysokiego ciśnienia DN 300 relacji Brodnica – Nowa Miasto Lubawskie,

dla którego obowiązują przepisy Rozporządzenia Ministra Gospodarki z dnia 26 kwietnia 2013 r. w sprawie warunków technicznych, jakim powinny odpowiadać sieci gazowe i ich usytuowanie.

Plany inwestycyjne oraz plany rozwoju Polskiej Spółki Gazownictwa nie uwzględniają gazyfikacji gminy Brzozie. Sytuacja ta może ulec zmianie w przypadku pojawienia się na terenie gminy strategicznych odbiorców, którzy spowodują zaistnienie warunków ekonomicznych umożliwiających gazyfikację zgodnie z uwarunkowaniami wynikającymi z ustawy Prawo energetyczne raz z zarządzeniami wykonawczymi.

W otoczeniu gminy niezgazyfikowane pozostają w dalszym ciągu gminy sąsiadujące Górzno i Bartniczka oraz gmina wiejska Brodnica jest częściowo zgazyfikowana.

Obecnie na terenie Gminy Brzozie nie funkcjonuje zbiorowy system ciepłowniczy. System zaopatrzenia w ciepło tworzą indywidualne, większe bądź mniejsze, kotłownie na paliwa stałe lub płynne.

Najczęściej paliwem do wytworzonej energii cieplnej jest biomasa w postaci drewna lub jego pochodnych (np. brykiety drzewne, trociny), a także olej opałowy i węgiel kamienny. Problemem jest ogrzewanie budynków odpadami komunalnymi (butelki plastikowe, makulatura, zafoliowany papier, folia), których spalanie, w szczególności w okresie jesiennym – powoduje powstawanie dodatkowych szkodliwych dla zdrowia związków.

Na terenie objętym mpzp zaopatrywanie w ciepło odbywa się w sposób indywidualny.

Zgodnie z art. 4. Ustawy z dnia 20 maja 2016 r. o inwestycjach w zakresie elektrowni wiatrowych (Dz. U. z 2018 r. poz. 1296). Odległość, w której mogą być lokalizowane i budowane: elektrownia wiatrowa – od budynku mieszkalnego albo budynku o funkcji mieszanej, w skład której wchodzi funkcja mieszkaniowa, oraz budynek mieszkalny albo budynek o funkcji mieszanej, w skład której wchodzi funkcja mieszkaniowa – od elektrowni wiatrowej – jest równa lub większa od dziesięciokrotności wysokości elektrowni wiatrowej mierzonej od poziomu gruntu do najwyższego punktu budowli, wliczając elementy techniczne, w szczególności wirnik wraz z łopatami (całkowita wysokość elektrowni wiatrowej).

Odległość, o której mowa wyżej nie jest wymagana przy przebudowie, nadbudowie, rozbudowie, remoncie, montażu lub odbudowie budynku mieszkalnego albo budynku o funkcji mieszanej, w skład której wchodzi funkcja mieszkaniowa.

Cały teren gminy Brzozie charakteryzuje się bardzo dobrymi warunkami solarnymi.

Na gruntach wsi Zembrze funkcjonuje jedyna w gminie elektrownia wiatrowa o mocy 0,8MW.

Gospodarstwa indywidualne posiadające własne kotły grzewcze są często opalane biomasą – tj. najczęściej drewnem jako paliwo dodatkowe. Na terenie Gminy Brzozie wykorzystuje się energię z biomasy, którą uzyskuje się głównie poprzez spalanie biomasy roślinnej w postaci drewna, peletów oraz odpadów drzewnych, wiór i trocin.

6.5.4. Gospodarka odpadami

Gmina Brzozie należy do Regionu Gospodarki Odpadami 3 (Lipnowsko-Rypiński).

Na terenie objętym mpzp gospodarka odpadami przebiega poprzez selektywną zbiórkę, czyli gromadzenie w oddzielnych pojemnikach poszczególnych rodzajów odpadów.

W sąsiedztwie terenu objętego mpzp nie ma zakładów mogących zawsze znacząco oddziaływać negatywnie na środowisko ani zakładów o zwiększonym ryzyku wystąpienia awarii.

6.6. Tendencje zmian w środowisku w przypadku BRAKU zmiany mpzp

W przypadku braku zmiany mpzp pozostawienie przedmiotowego obszaru zgodnie z dotychczasowym zagospodarowaniem spowoduje, że nadal będzie możliwe określenie zasad kształtowania polityki przestrzennej i sposobu postępowania w sprawach przeznaczania terenu na określone cele oraz ustalania zasad ich zagospodarowania i zabudowy (zgodnie z art.1 Ustawy o planowaniu i zagospodarowaniu przestrzennym). Brak zmiany ustaleń dla w/w rejonu może doprowadzić do niekontrolowanej sukcesji różnego typu działalności, a także w pełni niezrealizowane zostanie wykorzystanie terenu w gminie Brzozie.

7. OPIS PROJEKTOWANEGO ZAGOSPODAROWANIA

Projekt miejscowego planu zagospodarowania przestrzennego **dla terenów położonych w obrębach: Brzozie, Jajkowo, Janówko, Małe Leżno, Mały Głębozec, Sugajno, Świecie, Trepki, Wielki Głębozec, Wielkie Leżno, Zembrze, Gmina Brzozie**, zawiera informacje dotyczące przeznaczenia terenu, zasad ochrony i kształtowania ładu przestrzennego, zasad ochrony środowiska, przyrody i krajobrazu kulturowego. Określa parametry i wskaźniki kształtowania zabudowy oraz zagospodarowania terenu w tym linie zabudowy, gabaryty obiektów i wskaźniki intensywności zabudowy. W projekcie mpzp wyszczególnione zostały również ustalenia odnoszące się do modernizacji, rozbudowy oraz budowy systemów komunikacji i infrastruktury technicznej, a także sposób i termin tymczasowego zagospodarowania, urządzania i użytkowania terenów.

Planem objęto obszar (Arkusze nr 1, Arkusze nr 2, Arkusze nr 3, Arkusze nr 4, Arkusze nr 5, Arkusze nr 6, Arkusze nr 7, Arkusze nr 8, Arkusze nr 9, Arkusze nr 10, Arkusze nr 11, Arkusze nr 12, Arkusze nr 13 i Arkusze nr 14) o powierzchni około 184,2 ha.

Dla obszaru objętego planem ustala się następujące przeznaczenie:

- 4) MN – teren zabudowy mieszkaniowej jednorodzinnej,
- 5) ML – teren zabudowy letniskowej lub rekreacji indywidualnej,
- 6) MN-U – teren zabudowy mieszkaniowej jednorodzinnej lub usług,
- 7) U – teren usług,
- 8) KDZ – teren drogi zbiorczej,
- 9) KDL – teren drogi lokalnej,
- 10) KR – teren komunikacji drogowej wewnętrznej,
- 11) IWO – teren obiektu uzdatniania wody,
- 12) IKO – teren oczyszczalni ścieków,
- 13) RZM – teren zabudowy zagrodowej,
- 14) L – teren lasu,
- 15) ZP – teren zieleni urządzonej.

W projekcie mpzp wyszczególnione zostały również ustalenia odnoszące się do modernizacji, rozbudowy oraz budowy systemów komunikacji i infrastruktury technicznej, a także sposób i termin tymczasowego zagospodarowania, urządzania i użytkowania terenów.

Na części w/w terenu obowiązuje mpzp, przyjęty:

1) Uchwałą nr XXXV/260/2023 Rady Gminy Brzozie z dnia 1 marca 2023 r. w sprawie miejscowego planu zagospodarowania przestrzennego dla terenów położonych w obrębie Jajkowo, Gmina Brzozie, (Dz. Urz. Woj. Kuj.-Pom., poz. 1748 z dnia 8 marca 2023 r.).

2) Uchwałą nr XXIII/114/2005 Rady Gminy Brzozie z dnia 30 maja 2005 r. w sprawie miejscowego planu zagospodarowania przestrzennego Gminy Brzozie, (Dz. Urz. Woj. Kuj.-Pom., Nr 99, poz. 1779 z dnia 18 sierpnia 2005 r.).

8. OCENA WARUNKÓW ZAGOSPODAROWANIA TERENU OKREŚLONYCH W PROJEKCIE MPZP WYNIKAJĄCYCH Z POTRZEB OCHRONY ŚRODOWISKA

8.1. TWORZENIE WARUNKÓW OCHRONY ŚRODOWISKA, W TYM OCHRONA WÓD I GLEBY, POWIETRZA, BIORÓŻNORODNOŚCI

Dla terenów objętych uchwałą, zgodnie z ustaleniami ogólnymi projektu mpzp:

- 1) obszar objęty planem położony jest częściowo w Obszarze Natura2000 Bagienna Dolina Drwęcy i w związku z tym, należy przestrzegać zakazów wynikających z przepisów odrębnych w tym zakresie;
- 2) obszar objęty planem położony jest częściowo w Brodnickim Parku Krajobrazowym i w związku z tym, należy przestrzegać zakazów wynikających z przepisów odrębnych w tym zakresie;
- 3) obszar objęty planem położony jest częściowo w Górznieńsko-Lidzbarskim Parku Krajobrazowym i w związku z tym, należy przestrzegać zakazów wynikających z przepisów odrębnych w tym zakresie;
- 4) obszar objęty planem położony jest częściowo w Obszarze Chronionego Krajobrazu Dolina Drwęcy i w związku z tym, należy przestrzegać zakazów wynikających z przepisów odrębnych w tym zakresie;

- 5) obszar objęty planem położony jest w granicach krajobrazów o oznaczeniach:
- a) 04-315.12-51,
 - b) 04-315.13-03,
 - c) 04-315.13-04,
 - d) 04-315.13-05,
 - e) 04-315.14-01,
 - f) 04-315.15-01,
 - g) 04-315.15-04,
 - h) 04-315.15-05,
 - i) 04-315.15-07;
- 6) dla terenów położonych w Obszarze Natura2000 Bagienna Dolina Drwęcy, w Brodnickim Parku Krajobrazowym, w Górznieńsko-Lidzbarskim Parku Krajobrazowym i w Obszarze Chronionego Krajobrazu Dolina Drwęcy oraz w granicach w/w krajobrazów obowiązują rekomendacje i wnioski zawarte w audycie krajobrazowym dla województwa kujawsko-pomorskiego i w związku tym, należy:
- a) kształtować linię zabudowy z dążeniem do lokalizowania części budynku przeznaczenia podstawowego wzdłuż jednej linii, z niesytuowaniem części gospodarczo-garażowej budynku przed częścią mieszkalną,
 - b) stosować w obrębie danego zespołu zabudowy jednolitej kolorystyki elewacji i dachów budynków,
 - c) realizować budynki o stonowanej kolorystyce elewacji, tynki w barwach pastelowych, w szczególności odcienie: bieli, szarości i beżu,
 - d) stosować pokrycia dachowe o kolorystyce zbliżonej do barw naturalnych, w szczególności odcienie: terakoty, bordo, brązu, szarości, czerni oraz wykluczenie stosowania barw intensywnej i jaskrawych;
- 7) zasięg ewentualnej uciążliwości dla środowiska, wynikający z prowadzonej działalności w ramach usług, powinien być ograniczony do granic terenu, do którego właściciel posiada tytuł prawny, oddziaływanie to nie może także negatywnie wpływać na stan środowiska, w tym na grunt, wody podziemne oraz powietrze atmosferyczne;
- 8) przy realizacji ustaleń planu należy zapewnić ewentualną ochronę siedlisk i stanowisk chronionych gatunków, zgodnie z obowiązującymi przepisami prawa, dotyczącymi ochrony gatunkowej, w tym:
- a) dziko występujących roślin objętych ochroną,
 - b) dziko występujących zwierząt objętych ochroną,
 - c) dziko występujących grzybów objętych ochroną;
- 9) dla terenów MN należy przyjąć dopuszczalny poziom hałasu jak dla terenów mieszkaniowych jednorodzinnych, określony w przepisach odrębnych;
- 10) dla terenów MN-U należy przyjąć dopuszczalny poziom hałasu jak dla terenów mieszkaniowo-usługowych, określony w przepisach odrębnych;
- 11) nakaz wyznaczenia miejsc na pojemniki służące do czasowego gromadzenia odpadów stałych oraz prawidłowe zagospodarowanie odpadów zgodnie z przepisami odrębnymi;
- 12) nakaz gromadzenia i usuwania odpadów komunalnych, na zasadach określonych w przepisach odrębnych oraz gminnych przepisach porządkowych, a odpadów innych niż komunalne, na zasadach określonych w przepisach odrębnych.

W zakresie granic i sposobów zagospodarowania terenów lub obiektów podlegających ochronie, na podstawie odrębnych przepisów, terenów górniczych, a także obszarów szczególnego zagrożenia powodzią, obszarów osuwania się mas ziemnych, krajobrazów priorytetowych określonych w audycie krajobrazowym oraz w planach zagospodarowania przestrzennego województwa ustala się:

- 1) dla terenów położonych w Obszarze Natura2000 Bagienna Dolina Drwęcy, w Brodnickim Parku Krajobrazowym, w Górznieńsko-Lidzbarskim Parku Krajobrazowym i w Obszarze Chronionego Krajobrazu Dolina Drwęcy oraz w granicach w/w krajobrazów obowiązują rekomendacje i wnioski zawarte w audycie krajobrazowym dla województwa kujawsko-pomorskiego i w związku tym, należy:

- a) kształtować linię zabudowy z dążeniem do lokalizowania części budynku przeznaczenia podstawowego wzdłuż jednej linii, z niesytuowaniem części gospodarczo-garażowej budynku przed częścią mieszkalną,
 - b) stosować w obrębie danego zespołu zabudowy jednolitej kolorystyki elewacji i dachów budynków,
 - c) realizować budynki o stonowanej kolorystyce elewacji, tynki w barwach pastelowych, w szczególności odcienie: bieli, szarości i beżu,
 - d) stosować pokrycia dachowe o kolorystyce zbliżonej do barw naturalnych, w szczególności odcienie: terakoty, bordo, brązu, szarości, czerni oraz wykluczenie stosowania barw intensywnych i jaskrawych;
- 2) na terenie objętym planem nie występują tereny lub obiekty podlegające ochronie, na podstawie odrębnych przepisów, tereny górnicze, obszary szczególnego zagrożenia powodzią, obszary osuwania się mas ziemnych oraz krajobrazy priorytetowe określone w planach zagospodarowania przestrzennego województwa.

W zakresie zasad ochrony i kształtowania ładu przestrzennego ustala się:

- 1) maksymalną wysokość zabudowy do 12,0 m, za wyjątkiem budynków, dla których maksymalna wysokość została ustalona w ustaleniach szczegółowych niniejszej uchwały oraz inwestycji celu publicznego z zakresu łączności publicznej, w rozumieniu przepisów odrębnych;
- 2) w zakresie wyznaczonych w części graficznej linii zabudowy:
 - a) w części graficznej określono nieprzekraczalne linie zabudowy,
 - b) odległość poszczególnej linii zabudowy w szczególności od linii rozgraniczającej komunikację drogową, od terenu zbiornika wodnego - została określona w części graficznej planu, może ona także przebiegać po elewacji frontowej istniejącej zabudowy;
- 3) w zakresie istniejącej zabudowy dopuszcza się zachowanie budynków:
 - a) o wskaźnikach i parametrach większych niż te określone w planie, z możliwością prowadzenia w ich obrębie robót budowlanych, w sposób niewykraczający poza wskaźniki już przekroczone,
 - b) o formie dachów innych niż ustalone w planie z możliwością zachowania istniejącej geometrii dachu lub stropodachu istniejącego budynku z dopuszczeniem dokonania remontu, rozbudowy, nadbudowy.
- 4) zakaz lokalizacji tymczasowych obiektów budowlanych nie związanych z prowadzeniem robót budowlanych, w ramach placu budowy;
- 5) możliwość dokonywania podziałów w celu wydzielenia dróg wewnętrznych i dojazdów, dla terenów i obiektów budowlanych infrastruktury technicznej oraz w celu powiększenia sąsiedniej działki.

W zakresie szczególnych warunków zagospodarowania terenów oraz ograniczenia w ich użytkowaniu, w tym zakaz zabudowy ustala się:

- 1) w zagospodarowaniu terenu **6.7MN** ze względu na sąsiedztwo terenu cmentarza (położonego poza granicami opracowania planu miejscowego) w odległości od 50,0 m do 150,0 m występują ograniczenia dotyczące zaopatrzenia budynków w wodę, zgodnie z przepisami odrębnymi – odległość strefy ochrony sanitarnej, o której mowa w pkt. 1 oznaczono odpowiednio na rysunku planu;
 - 1) dla działek położonych w terenie **11.6RZM**, ze względu na strefę ochronną od urządzeń wytwarzających energię z odnawialnych źródeł energii (elektrownia wiatrowa) występują ograniczenia związane z lokalizacją budynków mieszkalnych i budynków o funkcji mieszanej, w skład której wchodzi funkcja mieszkalna, wynikające z przepisów odrębnych;
- 2) dla działek położonych w terenach: 2.2RZM, 2.5MN, 2.6RZM, 3.5MN, 3.6MN, 3.10RZM, 3.12MN-U, 3.14RZM, 4.2RZM, 4.7RZM, 5.3RZM, 5.10RZM, 5.11RZM, 6.8RZM, 7.8MN, 7.9MN, 7.4RZM, 8.2MN, 8.3MN, 9.1MN, 10.10RZM, 12.9RZM, 13.3RZM, 13.5RZM, 13.6RZM, 14.5RZM, 14.6RZM, 14.7RZM i 14.10ML, które bezpośrednio graniczą z lasem, występują ograniczenia związane z lokalizacją budynków, wynikające z przepisów odrębnych;
- 3) w pasie technicznym o szerokości 13,0 m (co równe jest odległości 6,5 m od osi słupa) od napowietrznej linii elektroenergetycznej średniego napięcia 15 kV występują ograniczenia

- w zagospodarowaniu terenu, wynikające z przepisów odrębnych (oś przebiegu linii oznaczono w części graficznej);
- 4) w pasie technicznym o szerokości 50,0 m (co równe jest odległości 25,0 m od osi słupa) od napowietrznej linii elektroenergetycznej najwyższego napięcia 220 kV występują ograniczenia w zagospodarowaniu terenu, wynikające z przepisów odrębnych (oś przebiegu linii oznaczono w części graficznej);
 - 5) dopuszczenie skablowania lub demontażu napowietrznych linii elektroenergetycznych
 - 6) w terenach 3.2RZM i 3.8RZM przebiega gazociąg wysokiego ciśnienia relacji Brodnica-Nowe Miasto Lubawskie DN 300 MOP 5,5MPa w związku z tym, występują ograniczenia w zagospodarowaniu terenu, wynikające z przepisów odrębnych (oś przebiegu gazociągu oznaczono w części graficznej).

W zakresie zasad modernizacji, rozbudowy i budowy systemów infrastruktury technicznej ustala się:

- 2) obsługę komunikacyjną obszaru objętego planem zapewnia się z:
 - a) drogi krajowej nr 15,
 - b) drogi powiatowej nr: 1804C, 1806C, 1807C, 1808C, 1809C, 1810C, 1825C,
 - c) drogi gminnej nr: 080302C, 080304C, 080306C, 080307C, 080309C, 080311C, 080312C, 080313C, 080314C, 080315C, 080316C, 080318C, 080319C, 080320C, 080321C, 080322C, 080323C, 080324C, 080325C, 080329C, 080330C, 080331C, 080332C, 080336C, 080337C, 080338C, 080340C,
- 7) dopuszczenie dostępu do dróg publicznych przez tereny komunikacji drogowej wewnętrznej (nieokreślone niniejszym planem) o minimalnej szerokości 6,0 m z narożnymi ścięciami granic minimum 5,0 m x 5,0 m na skrzyżowaniach, wydzielone na etapie podziału nieruchomości w terenach przeznaczonych pod zabudowę;
- 8) miejsca do parkowania:
 - a) dla samochodów osobowych należy realizować w ilości minimum, dla zabudowy:
 - zagrodowej – 2 miejsca na mieszkanie,
 - mieszkaniowej jednorodzinnej – 2 miejsca na mieszkanie,
 - usługowej – 3 miejsca na 100 m² powierzchni użytkowej obiektu usługowego, jednak nie mniej niż 2 miejsca na 1 lokal usługowy,
 - letniskowej – 2 miejsca na budynek rekreacji indywidualnej lub letniskowy;
 - b) obliczoną ilość miejsc parkingowych za pomocą wskaźników, należy realizować w przypadku nowo wybudowanego budynku, rozbudowy budynku lub zmiany sposobu użytkowania istniejącego budynku, ustalenie to nie dotyczy w przypadku przeprowadzenia remontu lub przebudowy istniejącego budynku,
 - c) obliczoną ilość miejsc parkingowych za pomocą wskaźników, należy zaokrąglić w górę do liczby całkowitej,
 - d) do bilansu wlicza się także miejsca do parkowania dla samochodów osobowych w garażu,
 - e) dla pojazdów zaopatrzonych w kartę parkingową należy zapewnić w ilości zgodnej z przepisami odrębnymi;
- 9) możliwość utworzenia nowej drogi, bądź dojazdu celem zapewnienia dostępności komunikacyjnej do działek budowlanych, zgodnie z przepisami odrębnymi;
- 10) dopuszczenie lokalizacji sieci infrastruktury technicznej niezwiązanej z funkcjonowaniem drogi, pod warunkiem spełnienia wymogów określonych w przepisach odrębnych;
- 11) dopuszcza się budowę, przebudowę i rozbudowę wszelkich sieci infrastruktury technicznej zgodnie z przepisami odrębnymi;
- 12) w przypadku lokalizacji obiektów i urządzeń infrastruktury technicznej obowiązuje nakaz udostępniania terenu do celów eksploatacji, konserwacji i w razie awarii;
- 13) w realizacji poszczególnych elementów układu komunikacyjnego uwzględniać obecne i przyszłe powiązania komunikacyjne ciągów jezdni, chodników oraz ścieżek rowerowych w wyznaczonych terenach komunikacyjnych;

- 14) dla potrzeb komunikacji oraz urządzeń i obiektów infrastruktury technicznej dopuszcza się w terenach wydzielenie działek o powierzchniach niezbędnych dla ich prawidłowego funkcjonowania na warunkach wynikających z przepisów odrębnych;
- 15) zaopatrzenie w wodę:
 - a) nakazuje się przyłączenie budynków do sieci wodociągowej,
 - b) w przypadku braku możliwości przyłączenia do sieci wodociągowej, dopuszcza się zaopatrzenie z indywidualnego ujęcia wody głębinowej z uwzględnieniem odpowiednio zapisów §15 pkt 1,
 - c) dopuszczenie budowy własnego ujęcia wody (studni głębinowej) do celów technologicznych i przeciwpożarowych z uwzględnieniem odpowiednio zapisów §15 pkt 1,
 - d) zakazuje się wykonywania ujęć wody dla terenu: **6.7MN** – zgodnie z wyznaczoną strefą ochrony sanitarnej, a także wykorzystywania jej na potrzeby gospodarcze w strefie ochrony sanitarnej w odległości 150 m od terenu cmentarza,
 - e) do zewnętrznego gaszenia pożaru należy zapewnić punkty poboru wody (hydranty) w odpowiedniej ilości zgodnie z przepisami odrębnymi;
- 16) odprowadzenie ścieków:
 - a) nakazuje się przyłączenie budynków do sieci kanalizacji sanitarnej grawitacyjnej,
 - b) w przypadku braku możliwości przyłączenia budynków do sieci kanalizacji sanitarnej, dopuszcza się możliwość ich odprowadzanie do bezodpływowych zbiorników wybieralnych, przydomowych oczyszczalni ścieków do czasu realizacji sieci kanalizacji sanitarnej;
- 17) zaopatrzenie w energię elektryczną:
 - a) w postaci linii napowietrznych i linii kablowych instalacji podziemnych w powiązaniu z istniejącą siecią nN (niskiego napięcia) i SN (średniego napięcia) – 0,4 – 15kV,
 - b) z indywidualnych źródeł energii odnawialnej o łącznej mocy zainstalowanej elektrycznej jak dla mikroinstalacji, za wyjątkiem turbin wiatrowych – zgodnie z przepisami odrębnymi,
 - c) w terenie objętym opracowaniem dopuszcza się lokalizację stacji transformatorowej, słupowej lub wolnostojącej z zapewnieniem możliwości dostępności komunikacyjnej;
- 18) zaopatrzenie w gaz:
 - a) z projektowanej sieci, w powiązaniu z siecią zewnętrzną,
 - b) dopuszcza się instalacje z indywidualnymi zbiornikami oraz butlami gazowymi;
- 19) zaopatrzenie w energię ciepłą – ogrzewanie budynków z indywidualnych niskoemisyjnych źródeł ciepła, zgodnie z przepisami odrębnymi;
- 20) odprowadzenie wód opadowych i roztopowych:
 - a) z dachów – powierzchniowo w granicach terenu inwestycji (do gruntu) lub do urządzeń wodnych lub zagospodarować na potrzeby gospodarcze,
 - b) z powierzchni utwardzonych związanych z usługami oraz produkcją – zgodnie z obowiązującymi przepisami odrębnymi należy, po uprzednim podczyszczeniu w odpowiednim separatorze, odprowadzić wody do gruntu lub do urządzeń wodnych;
- 21) zaopatrzenie w infrastrukturę telekomunikacyjną – kanalizacja kablowa w postaci linii kablowych lub linii optotelekomunikacyjnych, w powiązaniu z siecią zewnętrzną;
- 22) w obszarze objętym planem dopuszcza się lokalizację inwestycji celu publicznego z zakresu łączności publicznej w rozumieniu przepisów odrębnych.

Dla terenów oznaczonych w planie symbolami: 1.2MN, 1.3MN, 1.7MN, 1.8MN, 1.12MN, 2.5MN, 3.5MN, 3.6MN, 3.7MN, 4.1MN, 4.4MN, 6.2MN, 6.3MN, 6.7MN, 7.2MN, 7.8MN, 7.9MN, 8.1MN, 8.2MN, 8.3MN, 9.1MN, 10.6MN, 12.5MN, 12.6MN i 12.7MN:

- 1) tereny 1.12MN, 3.5MN, 3.6MN, 3.7MN, 4.1MN, 4.4MN, 6.2MN, 8.2MN, 8.3MN, 9.1MN i 10.6MN położone są w Obszarze Chronionego Krajobrazu Dolina Drwęcy;
- 2) tereny 12.5MN, 12.6MN i 12.7MN położone są w Górznięsko-Lidzbarskim Parku Krajobrazowym
- 3) teren 2.5MN położony jest w Brodnickim Parku Krajobrazowym;

- 4) w terenie 1.7MN położony jest obiekt o wartości historyczno-kulturowej (kapliczka koło domu nr 6), ujęta w wojewódzkiej i gminnej ewidencji zabytków, objęta ochroną na podstawie planu miejscowego – należy uwzględnić odpowiednio zasady określone w §10;
- 5) w terenach 9.1MN i 12.7MN położone są obiekty o wartości historyczno-kulturowej (budynki), ujęte w wojewódzkiej i gminnej ewidencji zabytków, objęte ochroną na podstawie planu miejscowego – należy uwzględnić odpowiednio zasady określone w §10;
- 6) w terenach 3.6MN i 8.1MN położone są obiekty o wartości historyczno-kulturowej (strefa ochrony konserwatorskiej OW), ujęta w wojewódzkiej i gminnej ewidencji zabytków, objęta ochroną na podstawie planu miejscowego – należy uwzględnić odpowiednio zasady określone w §10;
- 7) w terenie 6.7MN ze względu na ograniczenia dotyczące zaopatrzenia budynków w wodę, zgodnie z przepisami odrębnymi, należy uwzględnić odpowiednio zasady określone w §15 pkt 1;
- 8) nieprzekraczalne linie zabudowy w odległości zgodnej z rysunkiem planu;
- 9) minimalną nadziemną intensywność zabudowy – 0,05,
- 10) maksymalną nadziemną intensywność zabudowy – 0,6;
- 11) maksymalny udział powierzchni zabudowy – 30%;
- 13) minimalny udział powierzchni biologicznie czynnej – 50%.

Dla terenów oznaczonych w planie symbolami: 7.6ML i 14.10ML, ustala się przeznaczenie – teren zabudowy lotniskowej lub rekreacji indywidualnej.

- 1) teren **14.10ML** położony jest w Górznieńsko-Lidzbarskim Parku Krajobrazowym;
- 2) nieprzekraczalne linie zabudowy w odległości zgodnej z rysunkiem planu;
- 3) minimalną nadziemną intensywność zabudowy – 0,01,
- 4) maksymalną nadziemną intensywność zabudowy – 0,6;
- 5) maksymalny udział powierzchni zabudowy – 30%;
- 6) minimalny udział powierzchni biologicznie czynnej – 70%.

Dla terenów oznaczonych w planie symbolami: 1.9MN-U, 1.11MN-U, 3.12MN-U, 6.5MN-U, 11.2MN-U i 14.4MN-U ustala się przeznaczenie – teren zabudowy mieszkaniowej jednorodzinnej lub usług.

- 1) Zakaz lokalizacji przedsięwzięć mogących potencjalnie i zawsze znacząco oddziaływać na środowisko (w rozumieniu przepisów odrębnych), za wyjątkiem inwestycji celu publicznego z zakresu łączności publicznej (w rozumieniu przepisów odrębnych) oraz infrastruktury technicznej.
- 2) W terenach zakazuje się lokalizacji usług związanych z:
 - a) prowadzeniem warsztatów rzemieślniczych, blacharni, lakierni, stolarni, skupem i przetwarzaniem metali i tworzyw sztucznych (odpadów);
 - b) usługami handlu dotyczącymi sprzedaży surowców energetycznych wykorzystywanych do ogrzewania budynków, obiektów związanych z przechowywaniem zwłok (w szczególności zakłady pogrzebowe).
- 3) Zabudowę o funkcji mieszkaniowej i usługowej można realizować, jako budynki połączone lub niepołączone ze sobą w granicach terenu lub działki budowlanej
minimalny udział powierzchni biologicznie czynnej dla zabudowy –
**mieszkaniowej – minimum 50%,
 mieszkaniowo-usługowej – minimum 40%,
 usługowej – minimum 30%.**

Dla terenu oznaczonego w planie symbolem 1.5U ustala się przeznaczenie – teren usług.

1. Zakaz lokalizacji przedsięwzięć mogących potencjalnie i zawsze znacząco oddziaływać na środowisko (w rozumieniu przepisów odrębnych), za wyjątkiem inwestycji celu publicznego z zakresu łączności publicznej (w rozumieniu przepisów odrębnych) oraz infrastruktury technicznej.
2. W terenie zakazuje się lokalizacji usług związanych z:

prowadzeniem warsztatów rzemieślniczych, blacharni, lakierni, stolarni, skupem i przetwarzaniem metali i tworzyw sztucznych (odpadów);
usługami handlu dotyczącymi sprzedaży surowców energetycznych wykorzystywanych do ogrzewania budynków, obiektów związanych z przechowywaniem zwłok (w szczególności zakłady pogrzebowe).

3. W zakresie zasad kształtowania zabudowy i wskaźników zagospodarowania terenów ustala się:

- 1) nieprzekraczalna linia zabudowy w odległości zgodnej z rysunkiem planu;
- 2) minimalną nadziemną intensywność zabudowy – 0,02,
- 3) maksymalną nadziemną intensywność zabudowy – 0,8;
- 4) maksymalny udział powierzchni zabudowy – 40%;
- 5) minimalny udział powierzchni biologicznie czynnej – 20%;

Dla terenu oznaczonego w planie symbolem 5.8KDZ ustala się przeznaczenie – teren drogi zbiorczej.

- 1) Zakaz lokalizacji przedsięwzięć mogących zawsze znacząco oddziaływać na środowisko (w rozumieniu przepisów odrębnych), za wyjątkiem inwestycji celu publicznego z zakresu łączności publicznej (w rozumieniu przepisów odrębnych) oraz infrastruktury technicznej.
- 2) W terenie zakazuje się lokalizacji obiektów handlowych o powierzchni sprzedaży powyżej 2000 m².
- 3) W terenie dopuszcza się lokalizację paneli fotowoltaicznych.
minimalny udział powierzchni biologicznie czynnej – 20%,

Dla terenów oznaczonych w planie symbolami: 9.7KDL i 10.7KDL ustala się przeznaczenie – teren drogi lokalnej.

1. W zakresie parametrów i zasad zagospodarowania terenów ustala się:
 - 1) teren 10.7KDL położony jest w Obszarze Chronionego Krajobrazu Dolina Drwęcy;
 - 2) minimalną szerokość pasa drogi w liniach rozgraniczających dla terenu:
 - a) 9.7KDL wynoszącą 8,0 m,
 - b) 10.7KDL wynoszącą 6,0 m;
 - 3) szerokość pasa jezdni lub pieszo-jezdni, zgodnie z przepisami odrębnymi;
 - 4) dopuszczenie lokalizacji miejsc parkingowych, zgodnie z przepisami odrębnymi.

Dla terenu oznaczonego w planie symbolem 1.10KR ustala się przeznaczenie – teren komunikacji drogowej wewnętrznej.

W zakresie parametrów i zasad zagospodarowania terenów ustala się:

- 1) teren położony jest w Obszarze Chronionego Krajobrazu Dolina Drwęcy;
- 2) minimalną szerokość pasa drogi w liniach rozgraniczających wynoszącą 8,0 m;
- 3) szerokość pasa jezdni lub pieszo-jezdni, zgodnie z przepisami odrębnymi;
- 4) dopuszczenie lokalizacji miejsc parkingowych, zgodnie z przepisami odrębnymi.

Dla terenów oznaczonych w planie symbolami: 2.4IWO i 12.4IWO ustala się przeznaczenie – teren obiektu uzdatniania wody.

W zakresie zasad kształtowania zabudowy i wskaźników zagospodarowania terenu ustala się:

- 1) teren **2.4IWO** położony jest w Obszarze Chronionego Krajobrazu Dolina Drwęcy;
- 2) teren **12.4IWO** położony jest w Górznieńsko-Lidzbarskim Parku Krajobrazowym;
- 3) nieprzekraczalne linie zabudowy- nie ustala się;
- 4) minimalną nadziemną intensywność zabudowy – nie ustala się,
- 5) maksymalną nadziemną intensywność zabudowy – 0,8;
- 6) maksymalny udział powierzchni zabudowy – 80%;
- 7) minimalny udział powierzchni biologicznie czynnej – 10%;

Dla terenu oznaczonego w planie symbolem 1.4IKO ustala się przeznaczenie – teren oczyszczalni ścieków.

W zakresie zasad kształtowania zabudowy i wskaźników zagospodarowania terenu ustala się:

- 1) nieprzekraczalne linie zabudowy – nie ustala się;
- 2) minimalną nadziemną intensywność zabudowy – nie ustala się,
- 3) maksymalną nadziemną intensywność zabudowy – 0,8;
- 4) maksymalny udział powierzchni zabudowy – 80%;
- 5) minimalny udział powierzchni biologicznie czynnej – 10%.

Dla terenów oznaczonych w planie symbolami: 1.1RZM, 2.2RZM, 2.3RZM, 2.6RZM, 3.1RZM, 3.2RZM, 3.8RZM, 3.10RZM, 3.13RZM, 3.14RZM, 4.2RZM, 4.3RZM, 4.5RZM, 4.6RZM, 4.7RZM, 4.9RZM, 5.1RZM, 5.2RZM, 5.3RZM, 5.4RZM, 5.5RZM, 5.6RZM, 5.7RZM, 5.9RZM, 5.10RZM, 5.11RZM, 6.1RZM, 6.4RZM, 6.6RZM, 6.8RZM, 6.9RZM, 7.1RZM, 7.3RZM, 7.4RZM, 7.7RZM, 8.4RZM, 8.5RZM, 8.6RZM, 9.2RZM, 9.3RZM, 9.4RZM, 9.5RZM, 9.6RZM, 9.8RZM, 10.1RZM, 10.2RZM, 10.3RZM, 10.4RZM, 10.5RZM, 10.8RZM, 10.10RZM, 11.1RZM, 11.3RZM, 11.4RZM, 11.5RZM, 11.6RZM, 12.1RZM, 12.2RZM, 12.3RZM, 12.8RZM, 12.9RZM, 12.10RZM, 13.1RZM, 13.2RZM, 13.3RZM, 13.5RZM, 13.6RZM, 14.1RZM, 14.2RZM, 14.3RZM, 14.5RZM, 14.6RZM, 14.7RZM i 14.12RZM ustala się przeznaczenie – teren zabudowy zagrodowej.

1. Dopuszcza się budowę budynków mieszkalnych, inwentarskich oraz innych budynków i urządzeń służących wyłącznie produkcji rolnej oraz obsłudze rolnictwa.

2. W zakresie zasad kształtowania zabudowy i wskaźników zagospodarowania terenów ustala się:

- 1) tereny 2.3RZM, 3.1RZM, 3.2RZM, 3.8RZM, 3.10RZM, 3.14RZM, 4.2RZM, 4.3RZM, 4.5RZM, 4.6RZM, 4.7RZM, 4.9RZM, 5.1RZM, 5.2RZM, 5.3RZM, 5.4RZM, 5.5RZM, 5.6RZM, 5.7RZM, 5.10RZM, 6.1RZM, 6.6RZM, 8.4RZM, 9.2RZM, 9.3RZM, 9.4RZM, 10.1RZM, 10.2RZM, 10.3RZM, 10.5RZM, 10.8RZM, 10.10RZM, 11.1RZM i 11.3RZM położone są w Obszarze Chronionego Krajobrazu Dolina Drwęcy;
- 2) tereny 11.4RZM, 11.5RZM, 11.6RZM, 12.1RZM, 12.2RZM, 12.3RZM, 12.8RZM, 12.9RZM, 12.10RZM, 13.1RZM, 13.2RZM, 13.3RZM, 13.5RZM, 13.6RZM, 14.1RZM, 14.2RZM, 14.3RZM, 14.5RZM, 14.6RZM, 14.7RZM i 14.12RZM położone są w Górznieńsko-Lidzbarskim Parku Krajobrazowym;
- 3) tereny 2.6RZM, 5.9RZM i 5.11RZM położone są w Brodnickim Parku Krajobrazowym;
- 4) teren 2.2RZM położony jest częściowo w Obszarze Natura2000 Bagienna Dolina Drwęcy, oraz położony jest w Obszarze Chronionego Krajobrazu Dolina Drwęcy;
- 5) w terenie 4.7RZM położony jest obiekt o wartości historyczno-kulturowej (kapliczka koło domu nr 52), ujęta w wojewódzkiej i gminnej ewidencji zabytków, objęta ochroną na podstawie planu miejscowego – należy uwzględnić odpowiednio zasady określone w §10;
- 6) w terenach 1.1RZM, 3.8RZM, 3.14RZM, 4.2RZM, 4.7RZM, 4.9RZM, 5.5RZM, 5.6RZM, 5.10RZM, 8.4RZM, 11.1RZM, 11.3RZM, 12.8RZM, 14.2RZM, 14.3RZM i 14.5RZM położone są obiekty o wartości historyczno-kulturowej (budynki), ujęte w wojewódzkiej i gminnej ewidencji zabytków, objęte ochroną na podstawie planu miejscowego – należy uwzględnić odpowiednio zasady określone w §10;
- 7) w terenach 3.2RZM, 3.10RZM, 5.1RZM, 5.2RZM i 10.2RZM położone są obiekty o wartości historyczno-kulturowej (strefy ochrony konserwatorskiej OW), ujęte w wojewódzkiej i gminnej ewidencji zabytków, objęte ochroną na podstawie planu miejscowego – należy uwzględnić odpowiednio zasady określone w §10;
- 8) w terenach wprowadza się zakaz lokalizacji nowych przedsięwzięć mogących potencjalnie oraz zawsze znacząco oddziaływać na środowisko (w rozumieniu przepisów odrębnych), dotyczących chowu i hodowli zwierząt oraz ustala się wielkość produkcji zwierzęcej do maks. 39DJP (dużych jednostek przeliczeniowych);
- 9) dopuszczenie prowadzenia istniejących przedsięwzięć dotyczących chowu i hodowli zwierząt powyżej 39DJP, o których mowa w pkt 2, bez możliwości zwiększenia ilości obsady zwierząt;
- 10) nieprzekraczalne linie zabudowy w odległości zgodnej z rysunkiem planu;
- 11) minimalną nadziemną intensywność zabudowy – nie ustala się,;
- 12) maksymalną nadziemną intensywność zabudowy – 0,6;
- 13) maksymalną wielkość powierzchni zabudowy w stosunku do powierzchni działki

- budowlanej – 30%;
- 14) minimalny udział powierzchni biologicznie czynnej – 50%.

Dla terenów oznaczonych w planie symbolami: 2.1L, 3.3L, 3.4L, 3.9L, 3.11L, 3.15L, 4.8L, 7.5L, 10.9L, 13.4L, 13.7L, 14.8L, 14.9L i 14.11L ustala się przeznaczenie – teren lasu.

W zakresie zasad kształtowania zabudowy i zagospodarowania terenu ustala się:

- 1) tereny 3.3L, 3.4L, 3.9L, 3.11L, 3.15L, 4.8L i 10.9L położone są w Obszarze Chronionego Krajobrazu Dolina Drwęcy;
- 2) teren 2.1L położony jest częściowo w Obszarze Natura2000 Bagienna Dolina Drwęcy, oraz położony jest w Obszarze Chronionego Krajobrazu Dolina Drwęcy;
- 3) tereny 13.4L, 13.7L, 14.6L, 14.9L i 14.11L położone są w Górznieńsko-Lidzbarskim Parku Krajobrazowym;
- 4) w terenie 3.9L położony jest obiekt o wartości historyczno-kulturowej (strefa ochrony konserwatorskiej OW), ujęta w wojewódzkiej i gminnej ewidencji zabytków, objęta ochroną na podstawie planu miejscowego – należy uwzględnić odpowiednio zasady określone w §10;
- 5) gospodarka leśna zgodnie z przepisami odrębnymi;

Dla terenu oznaczonego w planie symbolem 1.6ZP ustala się przeznaczenie – teren zieleni urządzonej.

W zakresie zasad kształtowania zabudowy i wskaźników zagospodarowania terenów ustala się:

- 6) teren obejmuje część założenia dworsko-parkowego w miejscowości Jajkowo ujętego w wojewódzkiej i gminnej ewidencji zabytków – należy uwzględnić odpowiednio zasady określone w §10;
- 7) zakaz lokalizacji budynków;
- 8) minimalny udział powierzchni biologicznie czynnej – 90%;
- 9) zakaz lokalizacji nowych budynków;
- 10) dopuszczenie lokalizacji infrastruktury technicznej.

8.2. OCHRONA WALORÓW KRAJOBRAZOWYCH I KULTUROWYCH

Teren opracowania jest bezpośrednio objęty formą ochrony prawnej w rozumieniu ustawy o ochronie przyrody.

1) Obszar objęty planem położony jest częściowo w Obszarze Natura2000 Bagienna Dolina Drwęcy i w związku z tym, należy przestrzegać zakazów wynikających z przepisów odrębnych w tym zakresie.

2) Obszar objęty planem położony jest częściowo w Brodnickim Parku Krajobrazowym i w związku z tym, należy przestrzegać zakazów wynikających z przepisów odrębnych w tym zakresie.

3) Obszar objęty planem położony jest częściowo w Górznieńsko-Lidzbarskim Parku Krajobrazowym i w związku z tym, należy przestrzegać zakazów wynikających z przepisów odrębnych w tym zakresie.

4) Obszar objęty planem położony jest częściowo w Obszarze Chronionego Krajobrazu Dolina Drwęcy i w związku z tym, należy przestrzegać zakazów wynikających z przepisów odrębnych w tym zakresie.

Krajobraz to postrzegana przez ludzi otaczająca ich przestrzeń, zawierająca elementy przyrodnicze lub wytwory cywilizacji, ukształtowana w wyniku działania czynników naturalnych lub działalności człowieka. Z tego względu zasoby krajobrazu stanowią dobro ogólnospołeczne, a jego strukturę tworzą zarówno zasoby przyrodnicze, jak i wytwory kultury materialnej człowieka. Dlatego walory krajobrazowe podlegają ochronie jako zasoby środowiska i jednocześnie jako miejsce sprzyjające rozwojowi i integracji społeczności. Walory krajobrazu mają istotny wpływ na jakość życia mieszkańców i pośrednio także na zdrowie życia ludzi. Krajobraz warunkuje tożsamość lokalnych społeczności oraz decyduje o odrębności danego miejsca w przestrzeni np. gminy czy regionu. Samorząd województwa kujawsko-pomorskiego od wielu lat ustala i promuje działania na rzecz ochrony krajobrazu. Samorząd województwa kujawsko-pomorskiego przywiązuje ogromną rolę do zachowania oraz odtwarzania zieleni przyrodznej w postaci alei i szpalerów drzew. Poza

niewątpliwymi walorami przyrodniczymi i krajobrazowymi, zieleń ta ma znaczenie mikroklimatyczne i wiatrochronne.

Audyt krajobrazowy jest opracowaniem o funkcji poznawczej i edukacyjnej sporządzanym na poziomie regionalnym. Pozwala uzyskać wiedzę o krajobrazach występujących na obszarze województwa, ich cechach charakterystycznych, ich wartościach i potrzebach ochrony.

Audyt krajobrazowy nie jest aktem prawa miejscowego czyli nie obowiązuje powszechnie, jednakże idea ochrony krajobrazu zawarta w audycie będzie wdrażana poprzez ustalenia miejscowych planów zagospodarowania przestrzennego oraz plany ogólne gmin, a także przez stanowione przez rady gmin tzw. „uchwały reklamowe”. Na poziomie regionalnym samorząd województwa będzie wdrażał wyniki audytu krajobrazowego na terenach parków krajobrazowych przez uchwalanie ich planów ochrony, które muszą uwzględnić wnioski i rekomendacje oraz przez tworzenie tzw. stref ochrony krajobrazu na obszarach chronionego krajobrazu, zgodnie z Uchwałą Nr LXI/851/23 Sejmiku Województwa Kujawsko-Pomorskiego z dnia 25 września 2023 r. w sprawie audytu krajobrazowego dla województwa kujawsko-pomorskiego. Poprzez sformułowane rekomendacje i wnioski w audycie krajobrazowym wskazuje się na sposoby kształtowania krajobrazów w celu przeciwdziałania utracie ich walorów.

Obszar objęty planem położony jest w granicach krajobrazów o oznaczeniach:

- a) 04-315.12-51,
- b) 04-315.13-03,
- c) 04-315.13-04,
- d) 04-315.13-05,
- e) 04-315.14-01,
- f) 04-315.15-01,
- g) 04-315.15-04,
- h) 04-315.15-05,
- i) 04-315.15-07;

Dla terenów położonych w Obszarze Natura2000 Bagienna Dolina Drwęcy, w Brodnickim Parku Krajobrazowym, w Górznieńsko-Lidzbarskim Parku Krajobrazowym i w Obszarze Chronionego Krajobrazu Dolina Drwęcy oraz w granicach w/w krajobrazów obowiązują rekomendacje i wnioski zawarte w audycie krajobrazowym dla województwa kujawsko-pomorskiego i w związku tym, należy:

- a) kształtować linię zabudowy z dążeniem do lokalizowania części budynku przeznaczenia podstawowego wzdłuż jednej linii, z niesytuowaniem części gospodarczo-garażowej budynku przed częścią mieszkalną,
- b) stosować w obrębie danego zespołu zabudowy jednolitej kolorystyki elewacji i dachów budynków,
- c) realizować budynki o stonowanej kolorystyce elewacji, tynki w barwach pastelowych, w szczególności odcienie: bieli, szarości i beżu,
- d) stosować pokrycia dachowe o kolorystyce zbliżonej do barw naturalnych, w szczególności odcienie: terakoty, bordo, brązu, szarości, czerni oraz wykluczenie stosowania barw intensywne i jaskrawych;

Na terenie objętym mpzp występują obiekty i obszary objęte ochroną zgodnie z Ustawą z dnia 23 lipca 2003 r. o ochronie zabytków i opiece nad zabytkami.

W zakresie zasad ochrony dziedzictwa kulturowego i zabytków, w tym krajobrazów kulturowych oraz dóbr kultury współczesnej ustala się:

11) w granicach obszaru objętego planem położone są obiekty o wartości historyczno-kulturowej, ujęte w wojewódzkiej ewidencji zabytków, objęte ochroną na podstawie planu miejscowego:

- a) **budynek mieszkalny, Jajkowo 37 (działka nr 158/3) – teren 1.1RZM,**
- b) budynek gospodarczy, Jajkowo 37 (działka nr 158/3) – **teren 1.1RZM,**
- c) kapliczka koło domu nr 6, Jajkowo (działka nr 331) – **teren 1.7MN,**
- d) budynek mieszkalny (drewniany), Wielki Głębocek 55 (działka nr 209/3) – **teren 3.8RZM,**
- e) budynek mieszkalny, Mały Głębocek 38 (działka nr 36/28) – **teren 3.14RZM,**
- f) stodoła, Mały Głębocek 38 (działka nr 36/28) – **teren 3.14RZM,**
- g) budynek gospodarczy, Mały Głębocek 38 (działka nr 36/28) – **teren 3.14RZM,**

- h) budynek gospodarczy kamiennieo-drewniany, Mały Głębocek 38 (działka nr 36/28) – **teren 3.14RZM**,
- i) budynek mieszkalny, Mały Głębocek 29 (działka nr 71/6) – **teren 4.2RZM**,
- j) kapliczka koło domu nr 52, Mały Głębocek (działka nr 6/1) – **teren 4.7RZM**,
- k) stodoła, Janówko 9 (działka nr 15/3) – **teren 4.9RZM**,
- l) budynek gospodarczy, Janówko 9 (działka nr 15/3) – **teren 4.9RZM**,
- m) budynek mieszkalny, Trepki 1 (działka nr 1/6) – **teren 5.5RZM**,
- n) budynek mieszkalny, Trepki 11 (działka nr 17/3) – **teren 5.6RZM**,
- o) budynek mieszkalny, Trepki 15 (działka nr 24/4) – **teren 5.10RZM**,
- p) budynek mieszkalny, Sugajno 19 (działka nr 95) – **teren 8.4RZM**,
- q) budynek mieszkalny, Sugajno 35 (działka nr 183) – **teren 9.1MN**,
- r) budynek gospodarczy, Sugajno 35 (działka nr 183) – **teren 9.1MN**,
- s) budynek mieszkalny, Zembrze 66 (działka nr 35/1) – **teren 11.1RZM**,
- t) budynek gospodarczy (murowano-kamienny), Zembrze 66 (działka nr 35/1) – **teren 11.1RZM**,
- u) budynek gospodarczy (murowano-kamienny), Zembrze 21 (działka nr 143/3) – **teren 11.3RZM**,
- v) budynek mieszkalny (drewniany), Wielkie Leżno 24 (działka nr 102) – **teren 12.7MN**,
- w) budynek mieszkalny (drewniano-murowany), Wielkie Leżno 26 (działka nr 103) – **teren 12.7MN**,
- x) budynek gospodarczy (murowano-kamienny), Wielkie Leżno 33 (działka nr 119/4) – **teren 12.8RZM**,
- y) budynek mieszkalny, Małe Leżno 4 (działka nr 117) – **teren 14.2RZM**;
- z) budynek mieszkalny, Małe Leżno 7 (działka nr 121) – **teren 14.3RZM**,
- aa) budynek gospodarczy, Małe Leżno 8 (działka nr 113/2) – **teren 14.3RZM**,
- bb) budynek mieszkalny (drewniano-murowany), Wielkie Leżno 37 (działka nr 123) – **teren 14.5RZM**;

Zasady ochrony dla obiektów wymienionych w pkt 1:

- cc) nakaz zachowania lub przywrócenia historycznego wyglądu architektonicznego zabudowy ujętej w wojewódzkiej i gminnej ewidencji zabytków w zakresie: gabarytu, kształtu i pokrycia dachu, kompozycji elewacji, tzn. zachowania lub przywrócenia historycznego detalu architektonicznego, rozmieszczenia, wielkości, kształtu oraz proporcji historycznych otworów okiennych i drzwiowych,
 - dd) zakaz ocieplania elewacji zabudowy,
 - ee) zakaz tynkowania ceglanych elewacji zabudowy,
 - ff) nakaz stosowania stonowanej kolorystyki elewacji tynkowanych zabudowy, dopuszcza się kolorystykę w odcieniach écru, beżowych i „cieplej” szarości,
 - gg) wszelkie inwestycje mające wpływ na wygląd zabudowy ujętej w wojewódzkiej i gminnej ewidencji zabytków należy prowadzić zgodnie z przepisami odrębnymi;
- 12) w granicach obszaru objętego planem położona jest część założenia dworsko-parkowego w miejscowości Jajkowo (**teren 1.6ZP**), ujętego w wojewódzkiej i gminnej ewidencji zabytków.
- 13) zasady ochrony dla obiektu wymienionego w pkt 3:
- a) nakaz zachowania i ochrony historycznego układu założenia parkowego,
 - b) nakaz zachowania i pielęgnacji drzewostanu parkowego,
 - c) zakaz lokalizowania inwestycji mogących negatywnie wpływać na warunki wodno-gruntowe i środowisko przyrodnicze,
 - d) zakaz podziału geodezyjnego założenia parkowego,
 - e) zakaz zabudowy kubaturowej na terenie parku z dopuszczeniem obiektów związanych z jego funkcjonowaniem,
 - f) zakaz zmniejszania parku,
 - g) wszelkie działania inwestycyjne oraz zagospodarowanie terenu należy prowadzić w poszanowaniu i zgodnie z historyczną kompozycją założenia parkowego;
- 14) w granicach obszaru objętego planem położone są obiekty o wartości historyczno-kulturowej, ujęte w wojewódzkiej ewidencji zabytków, objęte ochroną na podstawie planu miejscowego:
- a) strefa ochrony konserwatorskiej OW – **teren 3.2RZM**,

- b) strefa ochrony konserwatorskiej OW – **teren 3.6MN,**
- c) strefa ochrony konserwatorskiej OW – **teren 3.9L i 3.10RZM,**
- d) strefa ochrony konserwatorskiej OW – **teren 5.1RZM,**
- e) strefa ochrony konserwatorskiej OW – **teren 5.2RZM,**
- f) strefa ochrony konserwatorskiej OW – **teren 8.1MN,**
- g) strefa ochrony konserwatorskiej OW – **teren 10.2RZM,**
- h) strefa ochrony konserwatorskiej OW – **teren 14.4MN-U;**

15) zasady ochrony dla obiektów wymienionych w pkt 5:

- a) na obszarze nieruchomości zabytków archeologicznych nieekspozowanych z nawarstwieniami kulturowymi wyznacza się strefę ochrony konserwatorskiej OW,
- b) ochronę zabytku archeologicznego należy uwzględnić na etapie projektowania i realizacji zagospodarowania i zabudowy terenu, zgodnie z wymaganiami przepisów odrębnych dotyczących ochrony zabytków.

Ochronę zabytków archeologicznych należy uwzględnić na etapie projektowania i realizacji zabudowy terenu, zgodnie z wymaganiami przepisów odrębnych.

Respektowanie ustaleń planu z zakresu zasad ochrony środowiska (wraz z pozostałymi, dotyczącymi zasad zagospodarowania terenu) powinno zabezpieczyć w odpowiednim stopniu ochronę wartości przyrodniczych i krajobrazowych obszaru objętego opracowaniem oraz jego bezpośredniego sąsiedztwa.

9. OCENA ROZWIĄZAŃ FUNKCJONALNO – PRZESTRZENNYCH

9.1 ZGODNOŚĆ Z UWARUNKOWANAMI OKREŚLONYMI W OPRACOWANIU EKOFIZJOGRAFICZNYM

Rozpatrywany obszar, pod względem fizjograficznym, charakteryzuje się względnie dobrą przydatnością pod projektowane funkcje.

Na terenie objętym mpzp występują względnie dogodne warunki geologiczno – inżynierskie – grunty są o dobrej nośności, wody gruntowe występują na głębiej niż 2,0 m,

Teren mpzp jest stosunkowo płaski, poza nielicznymi spadkami terenu, które nie przekraczają 5%. Pod względem charakterystyki podłoża gruntowego są to grunty nośne, nadające się do posadowienia wszelkiego rodzaju obiektów budowlanych na fundamentach bezpośrednich.

W chwili obecnej, poszczególne komponenty środowiska naturalnego, z uwzględnieniem istniejącego sposobu zagospodarowania, nie wykazują wyraźnych zanieczyszczeń. Najbardziej narażonymi na zanieczyszczenia są następujące komponenty środowiska przyrodniczego: powietrze atmosferyczne (pyły, gazy z ogrzewania budynków, technologiczne oraz ruchu samochodów), klimat akustyczny (hałas komunikacyjny i komunalno-bytowy) i powierzchnia ziemi.

Zaprojektowane funkcje, przy zachowaniu wszystkich zakazów i nakazów dotyczących ochrony środowiska, nie powinny stwarzać zagrożenia dla środowiska przyrodniczego oraz zdrowia i życia ludzi. Środowisko omawianego terenu jest zmieniane przez człowieka w sposób umiarkowany.

Stan środowiska określa się jako dobry.

Ocenia się, że poszczególne elementy środowiska przyrodniczego funkcjonują prawidłowo i są podatne na regenerację.

9.2. ZGODNOŚCI Z PRZEPISAMI PRAWA DOTYCZĄCYMI OCHRONY ŚRODOWISKA

Ustalenia planu respektują wymogi określone w przepisach ogólnych i szczegółowych z zakresu ochrony środowiska.

10. OCENA WPŁYWU PROJEKTOWANEGO ZAGOSPODAROWANIA NA ŚRODOWISKO PRZYRODNICZE I ZDROWIE LUDZI

Realizacja ustaleń planu nie może być przyczyną zupełnej degradacji wartości przyrodniczej obszaru, jednak każda zmiana sposobu zagospodarowania terenu z przeznaczeniem na cele antropogeniczne wiąże się z wpływem na środowisko przyrodnicze. Charakter i rozmiar oddziaływań zależy od przeznaczenia i wielkości elementu tworzącego zmianę.

Prognozuje się, że realizacja ustaleń projektu mpzp nie będzie oddziaływała znacząco na obszary objęte ochroną na podstawie ustawy z dnia 16 kwietnia 2004 r. o ochronie przyrody.

Prognozuje się, że realizacja ustaleń projektu mpzp nie będzie oddziaływała znacząco na obszary objęte ochroną na podstawie ustawy z dnia 16 kwietnia 2004 r. o ochronie przyrody, gdyż na terenie objętym mpzp na podstawie dostępnych danych i wizji lokalnych nie stwierdzono potencjalnego występowania gatunków chronionych i ich siedlisk (wymienionych w odpowiednich rozporządzeniach Ministra Środowiska dotyczących ochrony gatunkowej roślin, zwierząt i grzybów) oraz cennych siedlisk przyrodniczych, o których mowa w Rozporządzeniu Ministra Środowiska z dnia 6 listopada zmieniające rozporządzenie w sprawie siedlisk przyrodniczych oraz gatunków będących przedmiotem zainteresowania Wspólnoty, a także kryteriów wyboru obszarów kwalifikujących się do uznania lub wyznaczenia jako obszary Natura 2000 (Dz. U. z 2013r. Poz. 1302).

Realizacja ustaleń planu nie będzie także skutkowała transgranicznym oddziaływaniem na środowisko.

W związku z realizacją projektowanego przeznaczenia zagospodarowania przestrzennego dla obszaru położonego w gminie Brzozie, w środowisku przyrodniczym prognozuje się nieznaczne zmiany wywołane przez nowowprowadzane ustalenia terenu zabudowy, t. j.:

- powstawania dodatkowych miejsc wytwarzania ścieków i odpadów stałych, w rejonach nowych obiektów przeznaczonych pod zabudowę mieszkaniową i usługową;
- wzrostu poziomu lub powstawanie nowych źródeł hałasu przy drogach;
- zasadnicze zwiększenie liczby przebywającej na tym terenie na czasowy pobyt osób (pracownicy, klienci), z czym wiąże się zwiększony pobór wody podziemnej, zwiększenie ilości odpadów i ścieków komunalnych,
- wzrost natężenia ruchu kołowego, co spowoduje zwiększenie natężenia hałasu komunikacyjnego, ilości spalin,
- powstanie hałasu bytowego (sąsiedzkiego),
- zmiana warunków mikroklimatycznych - zmniejszenie przewietrzania terenu przez wprowadzenie dodatkowej zabudowy, zwiększenie emisji ciepła do atmosfery, pochodzącego z ogrzewania budynków.
- zwiększenie wielkości i powiększenie obszarów emisji wprowadzanych do powietrza zanieczyszczeń pochodzących z procesów grzewczych,
- zmniejszenia powierzchni biologicznie czynnej,

Z kolei do **pozytywnych** aspektów należy:

- udział powierzchni biologicznie czynnej w terenach 20%-100%,
- lokalizacja terenów przeznaczonych pod zabudowę mieszkaniową i usługową w rejonie, gdzie nie występują cenne gatunki fauny i flory oraz ich siedliska.

Natomiast liczyć się należy z skutkami negatywnymi, takimi jak:

- zmniejszenie powierzchni biologicznie czynnej;
- zwiększenie wielkości i powiększenie obszarów emisji wprowadzanych do powietrza zanieczyszczeń pochodzących z procesów grzewczych w budynkach usługowych, a także zabudowy mieszkalnej,
- wzrostowa tendencja natężenia ruchu kołowego na terenach komunikacji do zwiększenia zanieczyszczenia powietrza,
- pogorszenia klimatu akustycznego – wzrost poziomu lub powstawanie nowych źródeł hałasu,
- wzrostu poboru wody, ilości wytworzonych komunalnych odpadów stałych i ścieków,
- zniszczenie pokrywy glebowej i zastąpienie uprzednio występującej roślinności przez budynki – oznacza to zmniejszenie produkcji biomasy i tlenu,
- zmianę naturalnych warunków wód opadowych i infiltrację spływu zanieczyszczeń powierzchniowych do wód podziemnych,
- zanieczyszczenia pyłowe i gazowe mogą powodować bezpośrednie zagrożenie zdrowia i życia mieszkańców,

Poniżej w formie tabelarycznej wskazano potencjalne zgeneralizowane oddziaływanie ustaleń planu na poszczególne komponenty środowiska, w tym na zdrowie ludzi, gdzie:

„ + ” oznacza występowanie oddziaływania,

„ - ” oznacza brak oddziaływania

Tabela nr 3. Oddziaływania na środowisko i zdrowie ludzi **ustaleń projektu zmiany planu**

KOMPONENT ŚRODOWISKA	ODDZIAŁYWANIE										
	rodzaj				czas					przestrzeń	
	bezpośrednie	pośrednie	wtórne	skumulowane	krótkoterminowe	średnioterminowe	długoterminowe	stałe	chwilowe	lokalne	ponadlokalne
Ludzie	+	+	+	+	-	-	+	+	-	+	-
Flora i fauna, różnorodność biologiczna	+	-	-	+	-	-	+	+	-	+	-
System przyrodniczy, (Natura 2000, pozostałe formy ochrony przyrody)	-	+	-	+	-	-	+	-	-	+	-
Wody	-	+	+	+	-	+	+	-	+	+	-
Powietrze	+	-	+	-	+	-	-	-	+	+	-
Gleby (powierzchnia ziemi)	+	-	-	+	-	-	+	+	-	+	-
Klimat	+	+	+	+	-	+	-	-	+	+	-
Zabytki i dobra materialne	-	+	+	-	-	+	-	-	+	+	-
Krajobraz	+	-	-	+	-	-	+	+	-	+	-

Analizując zanotowane w tabeli wyniki z przeprowadzonej oceny wpływu realizacji zmiany **mpzp** na poszczególne komponenty środowiska należy stwierdzić, że planowane funkcje będą powodować przekształcenia środowiska będą długoterminowe, skumulowane o znacznym natężeniu.

Analiza ocen poszczególnych elementów środowiska pozwala stwierdzić, że w większości będą to zmiany średnio znaczące.

Podsumowując – w przypadku przestrzegania przepisów planu, nie powinny nastąpić znaczące zmiany w funkcjonowaniu środowiska przyrodniczego obszaru, a występowanie kolizji powinno być minimalizowane. Projekt planu zakłada restrykcyjne ustalenia w sposobie zagospodarowania terenu oraz ograniczenia w ich użytkowaniu, mające na celu kształtowanie zamierzonego zagospodarowania w sposób planowy i racjonalny z punktu widzenia zasad ochrony środowiska, przyrody i krajobrazu kulturowego.

11. ROZWIĄZANIA MAJĄCE NA CELU ZAPOBIEGANIE, OGRANICZANIE LUB KOMPENSACJĘ PRZYRODNICZĄ NEGATYWNYCH ODDZIAŁYWAŃ NA ŚRODOWISKO

Za podstawowe ustalenia projektu miejscowego planu zagospodarowania dla terenów położonych w obrębach: Brzozie, Jajkowo, Janówko, Małe Leźno, Mały Głębozec, Sugajno, Świecie, Trepki, Wielki Głębozec, Wielkie Leźno, Zembrze, Gmina Brzozie, przyjęto, że w pełni uwzględnia on kierunki i zasady polityki przestrzennej, określone w Studium uwarunkowań i kierunków zagospodarowania przestrzennego gminy Brzozie.

Ustalone warunki zagospodarowania terenu, wynikają z potrzeb ochrony środowiska oraz prawidłowości gospodarowania zasobami przyrody, które zawarte zostały w przepisach ogólnych i szczegółowych tekstu planu.

Zgeneralizowane rozwiązania mające na celu zapobieganie, zmniejszanie lub kompensowanie szkodliwych oddziaływań na środowisko naturalne, w tym zdrowie ludzi w odniesieniu do terenu objętego mpzp zestawiono poniżej:

- kompleksowo chronić środowisko przyrodnicze na całym terenie;
- bezwzględnie nie przekraczać wielkości zanieczyszczeń środowiska, określonych w decyzjach administracyjnych dla wszystkich instalacji oraz rodzajów zanieczyszczeń,
- nie dopuszczać do zanieczyszczenia gruntów i wód gruntowych;
- powierzchnie wolne od zabudowy zagospodarować odpowiednio dobraną zielenią, tworząc lokalne systemy ekologiczne;
- **wszystkie nowe obiekty podłączyć do sieci wodociągowej i kanalizacyjnej;**
- nakaz odprowadzania wód opadowych (roztopowych) z dachów – *Na terenie objętym mpzp, jak i w najbliższym położeniu nie przewiduje się w najbliższym czasie sytuowania zakładów o dużym ryzyku wystąpienia poważnej awarii przemysłowej zakwalifikowanych zgodnie z Rozporządzeniem Ministra Rozwoju z dnia 29 stycznia 2016 r. w sprawie rodzajów i ilości znajdujących się w zakładzie substancji niebezpiecznych, decydujących o zaliczeniu zakładu do zakładu o zwiększonym lub dużym ryzyku wystąpienia poważnej awarii przemysłowej (Dz. U. z 2016r., poz. 138).*

11.1. Ochrona klimatu i adaptacja do zmian klimatu

Wzrost m. in. niekontrolowanej emisji zanieczyszczeń pochodzących z ogrzewania budynków, głównie przy zastosowaniu konwencjonalnych nośników energii może przyczyniać się do powstawania nadmiernego „efektu cieplarnianego”, a dłuższej perspektywie w skali globalnej może doprowadzić do niebezpiecznych w skutki zmian klimatycznych.

Należy w tym względzie wprowadzać w życie projekty technologiczne, a także ustawy i rozporządzenia, które są w zgodzie z wymaganiami ochrony klimatu i poszanowania zasobów naturalnych.

W związku z nasilającym się efektem cieplarnianym oraz w dalszej perspektywie zmian klimatu należy zastosować działania prewencyjne w mpzp, które będą miały na celu ograniczenie wprowadzenia gazów i pyłów do powietrza – w **planie ustalono:** – ogrzewanie budynków z indywidualnych niskoemisyjnych źródeł ciepła, zgodnie z przepisami odrębnymi.

Skutki zmieniającego się klimatu, zwłaszcza wzrost temperatury, częstotliwości i nasilenia zjawisk ekstremalnych, występujące w ostatnich kilku dekadach pogłębiają się stanowią zagrożenie dla społecznego i gospodarczego rozwoju wielu krajów na świecie w tym także dla Polski. Konieczne jest zatem podjęcie działań na rzecz dostosowania się do prognozowanych skutków zmian klimatu, które powinny być realizowane jednocześnie z działaniami ograniczającymi emisję gazów cieplarnianych. W odpowiedzi na tę potrzebę w Ministerstwie Środowiska powstał „Strategiczny Plan Adaptacji dla sektorów i obszarów wrażliwych na zmiany klimatu do roku 2020 z perspektywą do roku 2030.

Rekomendowane kierunki działań adaptacyjnych na obszarze województwa kujawsko – pomorskiego, w tym na terenie mpzp:

- **ochrona przeciwpowodziowa obszarów położonych na terenach zalewowych** – omawiany rejon mpzp nie znajduje się w obszarze szczególnego zagrożenia powodzią,
- **ochrona gleb przed suszą i erozją, szczególnie na obszarach użytkowanych rolniczo** – teren mpzp przeznaczony jest pod zabudowę usługową, mieszkaniową jednorodzinną i wielorodzinną, tereny sąsiednie stanowią podobną funkcję;
- **przygotowanie programów zabezpieczenia w wodę dobrej jakości w warunkach dłuższych okresów suszy i niedoborów wody, zwłaszcza na mniejszych rzekach** – najbliższej płynące ciekł wodne;
- **kształtowanie sieci osadniczej i eksponowanie roli miast (Bydgoszcz, Toruń, Inowrocław, Włocławek) z uwzględnieniem w ich planach zwiększenia obszarów zieleni i wodnych** zapewnienie przewietrzania miast, rozwój systemu odbioru i gromadzenia wód

opadowych i roztopowych, poprawę stanu sanitarnego powietrza – teren objęty mpzp znajduje się w obszarze wiejskim;

- **zabezpieczenie urządzeń energetyki wiatrowej przed oczekiwanym wzrostem zagrożeń wynikających z większej częstotliwości występowania oblodzenia łopat wirnika oraz przedłużających się okresów bezwietrznych** – w terenie mpzp ani w najbliższej okolicy nie jest planowana inwestycja z zakresu energetyki wiatrowej;
- **rozpoznanie możliwości uprawy roślin ciepłolubnych, takich jak kukurydza czy sorgo w celu zwiększenia możliwości przygotowania wysokowydajnych pasz dla zwierząt** – obszar mpzp przeznacza się częściowo na cele rolnicze;

11.2. Realizacja celów środowiskowych dla jednolitych części wód (JCW):

DYREKTYWA KOMISJI 2014/101/UE z dnia 30 października 2014 r. zmieniająca dyrektywę 2000/60/WE Parlamentu Europejskiego i Rady ustanawiającą ramy wspólnotowego działania w dziedzinie polityki wodnej ustanawiająca ramy wspólnotowego działania w dziedzinie polityki wodnej zmierzających do lepszej ochrony wód poprzez wprowadzenie wspólnej europejskiej polityki wodnej, opartej na przejrzystych, efektywnych i spójnych ramach legislacyjnych. Zobowiązuje do racjonalnego wykorzystywania i ochrony zasobów wodnych w myśl zasady zrównoważonego rozwoju.

Cel RDW wynika z wprowadzenia do polityki zasady zrównoważonego rozwoju i dotyczy:

- zaspokojenia zapotrzebowania na wodę ludności, rolnictwa i przemysłu,
- promowania zrównoważonego korzystania z wód,
- ochrony wód i ekosystemów znajdujących się w dobrym stanie ekologicznym,
- poprawy jakości wód i stanu ekosystemów zdegradowanych działalnością człowieka,
- zmniejszenia zanieczyszczenia wód podziemnych,
- zmniejszenia skutków powodzi i suszy.

Zapisy RDW wprowadzają system planowania gospodarowania wodami w podziale na obszary dorzeczy. Dla potrzeb osiągnięcia dobrego stanu wód opracowywane zostaną plany gospodarowania wodami na obszarach dorzeczy oraz program wodno-środowiskowy kraju.

12. PRZEWIDYWANE METODY ANALIZY SKUTKÓW REALIZACJI PROJEKTOWANEGO DOKUMENTU – CZĘSTOTLIWOŚCI JEJ PRZEPROWADZANIA ORAZ ROZWIĄZANIA ALTERNATYWNE DO PROJEKTU PLANU

Metoda analizy realizacji projektowanego dokumentu (projektu mpzp) polega na ocenie potencjalnego oddziaływania oraz skuteczności przewidywanych w ustaleniach projektu planu działań zapobiegających, ograniczających, kompensujących ewentualne negatywne oddziaływanie na środowisko przyrodnicze i zdrowie ludzi.

System monitorowania zmian zachodzących w omawianej przestrzeni opierać się powinien na okresowej ocenie przeglądu i rejestracji zmian w zagospodarowaniu przestrzennym tego obszaru. Monitorowaniem stanu środowiska zajmują się powołane do tego instytucje (WIOŚ, WSSE i inne).

W niniejszym opracowaniu stan i funkcjonowanie środowiska analizowanego rejonu gminy Brzozie przedstawia się na podstawie danych zawartych w rocznych „Raportach o stanie środowiska w województwie kujawsko – pomorskim”, opracowanych przez Wojewódzki Inspektorat Ochrony Środowiska w Bydgoszczy.

Za najistotniejsze z punktu widzenia ochrony środowiska, należy uznać monitorowanie w zakresie:

- poziomów hałasu w zasięgu dróg (według przepisów odrębnych);
- stanu powierzchni biologicznie czynnej (wg przepisów odrębnych);
- stanu jakości powietrza i wód podziemnych (zgodnie z przepisami odrębnymi).

Zaproponowane w projekcie mpzp rozwiązania w zakresie przeznaczenia terenu, sposobu jego zagospodarowania, warunków dla projektowanej zabudowy oraz zasad obsługi technicznej i komunikacyjnej, gwarantują prawidłowe funkcjonowanie omawianego obszaru. Nie istnieje potrzeba wskazania alternatywnego w stosunku do przedstawionego w projekcie planu rozwiązania w zakresie zagospodarowania obszaru, przy czym proponuje się wprowadzenie do ustaleń projektu planu propozycji przedstawionych w punkcie 11 prognozy, mających na celu zapobieganie, ograniczanie

lub kompensację przyrodniczą negatywnych oddziaływań na środowisko.

13. STRESZCZENIE SPORZĄDZONE W JĘZYKU NIESPECJALISTYCZNYM

Prognoza oddziaływania na środowisko jest sporządzana obowiązkowo dla miejscowych planów zagospodarowania przestrzennego. Przedmiotem oceny zawartej w niniejszej prognozie są ustalenia dla terenów położonych w obrębach: Brzozie, Jajkowo, Janówko, Małe Leżno, Mały Głębozec, Sugajno, Świecie, Trepki, Wielki Głębozec, Wielkie Leżno, Zembrze, Gmina Brzozie, zgodnie z Uchwałą Nr X/70/2025 Rady Gminy Brzozie z dnia 28 kwietnia 2025 r. zmienioną uchwałą nr XVII/118/2026 r. Rady Gminy Brzozie z dnia 4 lutego 2026 r. w sprawie zmiany uchwały nr X/70/2025 Rady Gminy Brzozie z dnia 28 kwietnia 2025 r. dotyczącej sporządzenia miejscowego planu zagospodarowania przestrzennego dla terenów położonych w obrębach: Brzozie, Jajkowo, Janówko, Małe Leżno, Mały Głębozec, Sugajno, Świecie, Trepki, Wielki Głębozec, Wielkie Leżno, Zembrze, Gmina Brzozie.

Na części w/w terenu obowiązuje mpzp, przyjęty:

- 1) **Uchwałą nr XXXV/260/2023 Rady Gminy Brzozie z dnia 1 marca 2023 r. w sprawie miejscowego planu zagospodarowania przestrzennego dla terenów położonych w obrębie Jajkowo, Gmina Brzozie, (Dz. Urz. Woj. Kuj.-Pom., poz. 1748 z dnia 8 marca 2023 r.).**
- 2) **Uchwałą nr XXIII/114/2005 Rady Gminy Brzozie z dnia 30 maja 2005 r. w sprawie miejscowego planu zagospodarowania przestrzennego Gminy Brzozie, (Dz. Urz. Woj. Kuj.-Pom., Nr 99, poz. 1779 z dnia 18 sierpnia 2005 r.).**

Opracowanie to poddaje analizie stan środowiska przyrodniczego obszaru, jego zagrożenia i potencjalne zmiany w wyniku realizacji ustaleń planu. Stan środowiska przyrodniczego na omawianym obszarze jest dobry. Stopień zmian w środowisku wywołany przez ingerencję człowieka określa się jako umiarkowany.

Teren opracowania jest bezpośrednio objęty formami ochrony prawnej w rozumieniu ustawy o ochronie przyrody.

1) Obszar objęty planem położony jest częściowo w Obszarze Natura2000 Bagienna Dolina Drwęcy i w związku z tym, należy przestrzegać zakazów wynikających z przepisów odrębnych w tym zakresie.

2) Obszar objęty planem położony jest częściowo w Brodnickim Parku Krajobrazowym i w związku z tym, należy przestrzegać zakazów wynikających z przepisów odrębnych w tym zakresie.

3) Obszar objęty planem położony jest częściowo w Górznieńsko-Lidzbarskim Parku Krajobrazowym i w związku z tym, należy przestrzegać zakazów wynikających z przepisów odrębnych w tym zakresie.

4) Obszar objęty planem położony jest częściowo w Obszarze Chronionego Krajobrazu Dolina Drwęcy i w związku z tym, należy przestrzegać zakazów wynikających z przepisów odrębnych w tym zakresie. Celem planu jest określenie zasad kształtowania polityki przestrzennej i sposobu postępowania w sprawach przeznaczania terenu na określone cele oraz ustalania zasad ich zagospodarowania i zabudowy. Projekt planu wskazuje ponadto zasady ochrony i kształtowania ładu przestrzennego, zasad ochrony środowiska, przyrody i krajobrazu kulturowego.

W przypadku respektowania przepisów planu, nie powinny nastąpić znaczące zmiany w funkcjonowaniu środowiska przyrodniczego obszaru.

Marta Wiśniewska

ul. Nauczycielska 4/7

86-300 Grudziądz

Oświadczenie

Zgodnie z Art. 74a. ust. 1 i 2 ustawy o udostępnianiu informacji o środowisku i jego ochronie, udziale społeczeństwa w ochronie środowiska oraz o ocenach oddziaływania na środowisko z dnia 3 października 2008 r. (t.j. Dz. U. z 2024 r. poz. 1112 z późn. zm.) oświadczam, iż ukończyłam studia pierwszego stopnia związane z kształceniem w obszarze nauk przyrodniczych z dziedziny nauk biologicznych, nauk ścisłych z dziedzin nauk chemicznych – inżynier ochrony środowiska, ukończyłam studia drugiego stopnia studia magisterskie, związane z kształceniem nauk ścisłych z dziedzin nauk chemicznych – mgr inż. ochrony środowiska, spec. przemysłowe technologie w ochronie środowiska. Posiadam również, co najmniej 3-letnie doświadczenie w pracach w zespołach przygotowujących prognozy oddziaływania na środowisko oraz przygotowałam co najmniej 5 prognoz oddziaływania na środowisko.

Jestem świadoma odpowiedzialności karnej za złożenie fałszywego oświadczenia.

Marta Wiśniewska